

# **LA RECHERCHE DANS LES REGIONS**

L'objectif de cette deuxième partie du rapport d'activité est de présenter le soutien, accordé dans le cadre des actions nationales et régionales, aux Institutions de Recherche et Etablissements de soins **d'une région donnée**.

Sont exclus de cette présentation : le financement du programme « Cartes d'Identité des Tumeurs » et le financement des essais cliniques promus et suivis par le Bureau d'Etudes Cliniques et Thérapeutiques (FNCLCC) qui ne peuvent être affectés à une région en particulier ainsi que les subventions, accordées par le Siège et les Comités Départementaux, pour l'organisation de colloques scientifiques et les frais relevant du fonctionnement de la recherche au Siège et dans les Comités Départementaux.

Dans cette présentation, les subventions, accordées par les Comités Départementaux et par le Siège, sont rattachées à **la région dans laquelle un projet de recherche est réalisé** et non à la région dont dépend administrativement le Comité Départemental qui contribue au financement du projet.

Les régions décrites correspondent aux régions administratives françaises, structures de base **des Conseils Scientifiques Régionaux de la Ligue**. Pour prendre en compte la nouvelle configuration de la recherche française en cancérologie, les régions sont regroupées selon le contour géographique des Cancéropôles, comme dans le rapport d'activité 2004.

Lorsque les Comités Départementaux de deux régions voisines fonctionnent avec un Conseil Scientifique Régional commun, la description concerne les deux régions regroupées. Lorsque des Comités Départementaux participent à plusieurs Conseils Scientifiques Régionaux, l'information en est donnée dans la description des régions concernées.

Dans chaque région (ou groupe de régions), les subventions régionales sont indiquées en terme quantitatif, seules quelques opérations significatives de soutien pour le fonctionnement ou l'équipement d'un projet étant nominalement citées.

En fin de description de chaque région (ou groupe de régions), un histogramme présente l'ensemble des financements octroyés en fonction des **trois grands axes stratégiques** de la LIGUE en matière de Recherche : **le soutien aux laboratoires, la recherche auprès des malades, les bourses**.

La participation des Comités Départementaux au financement du programme « Cartes d'Identité des Tumeurs » et la participation du Siège aux essais cliniques promus par le Bureau d'Etudes Cliniques et Thérapeutiques (FNCLCC) sont indiquées dans la partie **Synthèse du Soutien à la Recherche** en 2005, (à partir de la page 105).

## BASSE-NORMANDIE

Le président du Conseil Scientifique Régional de la région Basse-Normandie est le Docteur Joël HAUPAIS.



Le montant de la recherche financée par la LIGUE en 2005, soit **582 667 €**, se répartit en :

- 20 Subventions de fonctionnement pour un montant de 241 567 €
- 1 Subvention d'équipement pour un montant de 3 100 €
- 2 Projets de recherche épidémiologique pour un montant de 138 000 €
- 1 Plate-forme de recherche clinique pour un montant de 150 000 €
- 4 Bourses régionales pour un montant de 50 000 €

### Les Plate-formes de recherche clinique en Basse-Normandie

#### MICHEL HENRY-AMAR

Centre de Lutte Contre le Cancer François Baclesse - CAEN

- Conduite et analyse d'essais cliniques multicentriques en cancérologie.

**La subvention reçue par cette équipe en 2005 est de 150 000 €.**

**Cette équipe est financée par le Siège.**

### Les Projets de recherche épidémiologique en Basse-Normandie

#### GUY LAUNOY

UFR de Médecine (EA 3639) - CAEN

- Comparaison d'un test immunologique et d'un test au guaiac dans la recherche de sang occulte dans les selles pour la détection des adénomes et des cancers colorectaux.

**La subvention reçue par cette équipe en 2005 est de 63 000 €.**

**Cette équipe est financée par le Siège**

#### PIERRE LEBAILLY

Centre de Lutte Contre le Cancer François Baclesse - CAEN

- Etude de l'incidence des cancers et de la mortalité des agriculteurs en France.

**La subvention reçue par cette équipe en 2005 est de 75 000 €.**

**Cette équipe est financée par le Siège**

### Les subventions régionales

Les subventions de fonctionnement et d'équipement (21 pour un montant total de 244 667 euros) sont attribuées à des laboratoires de recherche du Centre de Lutte Contre le Cancer François Baclesse, de l'Université et du Centre Hospitalo-Universitaire de Caen.

Dans le cadre de la recherche épidémiologique, on peut citer le soutien, d'un montant de 10 000 euros, apporté à Pascal Gauduchon au Centre de Lutte Contre le Cancer François Baclesse pour un projet de recherche sur « les translocations t(14;18) et t(11;14) dans les lymphocytes périphériques : quantification et analyse moléculaire chez les agriculteurs ».

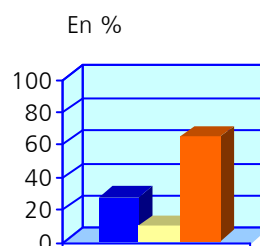
Parmi les subventions de fonctionnement, on peut également noter le projet de recherche clinique de Laurent Poulain du Centre François Baclesse, soutenu à hauteur de 13 000 euros, intitulé :

« développement d'une thérapie génique chimio-sensibilisatrice pour le traitement des cancers épithéliaux de l'ovaire » ainsi que l'aide, d'un montant de 13 000 euros, pour le projet de recherche fondamentale mené par Brigitte Sola, à la Faculté de Médecine, intitulé : « rôle de la cycline D1 dans la physiopathologie des hémopathies chroniques matures de type B ».

## En conclusion

La recherche financée se répartit en :

- 158 600 € pour le soutien aux laboratoires ■
- 374 067 € pour la recherche auprès des malades ■
- 50 000 € pour les bourses ■

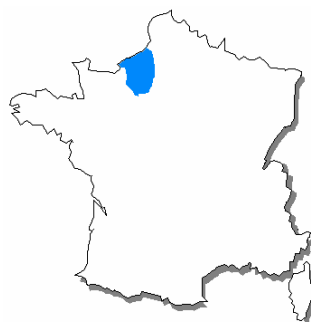


Le soutien global pour l'année 2005 est de **582 667 €**.

Ce financement est assuré par les Comités de la Région à hauteur de 294 667 € et par le Siège.

## HAUTE-NORMANDIE

Le président du Conseil Scientifique Régional de la Haute-Normandie est le Docteur Christian BASTARD.



Le montant de la recherche financée par la LIGUE en 2005, soit **260 320 €**, se répartit en :

- 9 Subventions de fonctionnement pour un montant de 177 650 €
- 1 projet de recherche clinique pour un montant de 42 000 €
- 2 Bourses régionales pour un montant de 25 000 € et  
1 Bourse nationale pour un montant de 15 670 €.

## Les Projets de recherche clinique en Haute-Normandie

### PIERRE CZERNICHOW

Centre Hospitalier Universitaire - ROUEN

→ Facteurs associés à la mise en œuvre par les médecins traitants de référentiels de surveillance des cancers après la phase aiguë du traitement.

**La subvention reçue par cette équipe en 2005 est de 42 000 €.**

**Cette équipe est financée par le Comité de l'Aube et par le Siège.**

## Les subventions régionales

Les subventions de fonctionnement (9 pour un montant total de 177 650 euros) sont attribuées à des laboratoires de recherche situés à Rouen et à Mont-Saint-Aignan, au sein du Centre de Lutte Contre le Cancer Henri Becquerel, de la Faculté de Médecine et de Pharmacie et de l'UFR des Sciences et Techniques de l'Université de Rouen.

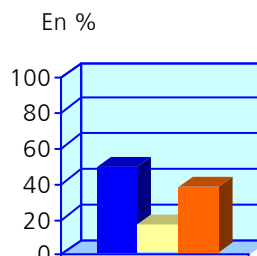
Parmi les subventions de fonctionnement affectées à des projets de recherche clinique, on peut citer le soutien accordé à Alain Manrique au Centre Henri Becquerel, d'un montant de 11 450 euros, pour un projet sur « la détection précoce de la cardiotoxicité chez les patients traités d'un lymphome ». Dans le cadre de la recherche cognitive, on peut noter le projet de recherche développé par Youssef Anouar à l'UFR des Sciences et Techniques, d'un montant de 20 000 euros,

intitulé « recherche sur l'identification et la recherche de nouveaux marqueurs de diagnostiques », ainsi que le projet de recherche de Claudine Soria, sur « le développement de la stratégie de blocage des petits GTPases Rho dans le traitement des cancers », mené à la Faculté de Médecine et de Pharmacie et soutenu à hauteur de 39 000 euros.

## En conclusion

La recherche financée se répartit en :

- 124 400 € pour le soutien aux laboratoires ■
- 95 250 € pour la recherche auprès des malades ■
- 40 670 € pour les bourses ■

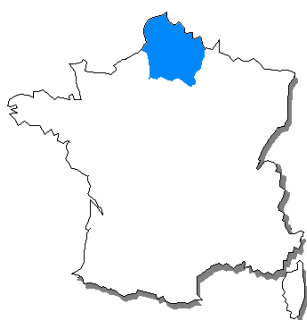


Le soutien global pour l'année 2005 est de **260 320 €**.

Ce financement est assuré principalement par les Comités de la Région à hauteur de 202 650 €, par le Comité de l'Aube, hors région, à hauteur de 37 361 € et par le Siège.

## NORD – PAS-DE-CALAIS - PICARDIE

Les Comités Départementaux des régions Nord - Pas de Calais et Picardie (sauf le Comité Départemental de l'Oise) se sont regroupés autour d'un Conseil Scientifique Régional dont la présidente est le Professeur Marie-Henriette LOUCHEUX.



Le montant de la recherche financée par la LIGUE en 2005, soit **941 232 €**, se répartit en :

- 27 Subventions de fonctionnement pour un montant de 675 363 €
- 3 Subventions d'équipement pour un montant de 25 729 €
- 2 Equipes Labellisées pour un montant de 153 000 €
- 1 Bourse régionale pour un montant de 18 000 € et  
4 Bourses nationales pour un montant de 69 140 €

## Les Equipes Labellisées en Nord – Pas-de-Calais et Picardie

### NATACHA PREVARSKAYA

INSERM (EMI 0228)

Université des Sciences et Technologies - LILLE

- Etude du rôle des canaux ioniques membranaires et du calcium intracellulaire dans le cancer de la prostate humaine.

**La subvention reçue par cette équipe en 2005 est de 77 000 €.**  
**Cette équipe est financée par le Comité du Nord.**

### FABRICE SONCIN

CNRS (UMR 8526)

Institut de Biologie - LILLE

- Etude du rôle de la VE-statine dans la mise en place des vaisseaux sanguins.

**La subvention reçue par cette équipe en 2005 est de 76 000 €.**  
**Cette équipe est financée par les Comités de la Manche et du Nord.**

## Les subventions régionales

Les subventions de fonctionnement et d'équipement (30 pour un montant total de 701 092 euros) sont attribuées à des laboratoires de recherche situés à Lille, Villeneuve d'Ascq, Valenciennes, Amiens, Compiègne et Beauvais.

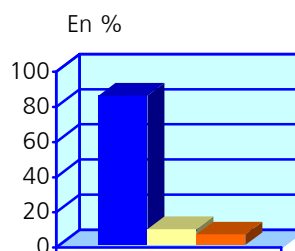
Parmi les subventions de fonctionnement, on peut citer l'aide d'un montant de 40 000 euros accordée à Valérie Gouilleux-Gruart, à la Faculté de Médecine d'Amiens, pour un projet de recherche cognitive sur « le rôle des facteurs de transcription STAT5 dans le développement des lymphocytes B normaux et leucémiques : analyse protéomique » ainsi que le soutien d'un montant de 30 000 euros apporté à Hélène David-Cordonnier, pour un projet de recherche mené à l'Institut de Recherche sur le Cancer de Lille et intitulé : « recherche et identification du mode d'action de nouvelles molécules anti-tumorales alkylant le petit sillon de l'ADN ».

Dans le cadre de la recherche clinique, on peut noter la subvention de fonctionnement octroyée à Valérie Soenen à l'Institut de Recherche sur le Cancer de Lille, d'un montant de 15 000 euros, pour un projet sur le « typage génétique des syndromes lymphoprolifératifs CD5+ par CGH microarrays haute résolution : corrélation à la clinique ».

### En conclusion

La recherche financée se répartit en :

- 797 592 € pour le soutien aux laboratoires ■
- 56 500 € pour la recherche auprès des malades ■
- 87 140 € pour les bourses ■

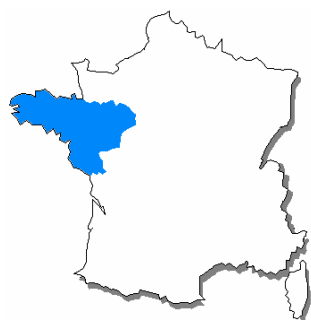


Le soutien global pour l'année 2005 est de **941 232 €**.

Ce financement est assuré par les Comités de la Région à hauteur de 812 092 €, par le Comité de la Manche, hors région, à hauteur de 90 000 € et par le Siège.

## BRETAGNE ET PAYS DE LA LOIRE

Les Comités Départementaux des régions Bretagne et Pays de la Loire se sont réunis pour constituer une région Grand Ouest. Le président du Conseil Scientifique Régional de la région Grand Ouest est le Docteur Philippe RENOUX.



Le montant de la recherche financée par la LIGUE en 2005, soit **2 231 321 €**, se répartit en :

- 52 Subventions de fonctionnement pour un montant de 1 022 468 €
- 11 Subventions d'équipement pour un montant de 280 623 €
- 4 Equipes Labellisées pour un montant de 461 500 €
- 1 Projet de recherche clinique pour un montant de 34 000 €
- 1 Projet de recherche « Adolescents et Cancer » pour un montant de 5 000 €
- 18 Bourses régionales pour un montant de 221 580 € et
- 12 Bourses nationales pour un montant de 206 150 €

## Les Equipes Labellisées dans le Grand Ouest

### REGIS BATAILLE

INSERM (U 601)  
Institut de Biologie - NANTES

- Immunopathologie du myélome multiple (MM). Projet centré sur (i) l'oncogenèse du MM (ii) l'étude des mécanismes de survie et de progression tumorale, notamment aux dépens de l'environnement osseux et (iii) l'identification de nouvelles cibles thérapeutiques.

**La subvention reçue par cette équipe en 2005 est de 150 000 €.**

**Cette équipe est financée par les Comités d'Ille et Vilaine, de la Loire-Atlantique, du Maine et Loire, de la Mayenne, du Morbihan et de la Vendée.**

### FRANCINE JOTEREAU

INSERM (U 601)  
Institut de Biologie - NANTES

- Immunothérapie des tumeurs solides dépendante des lymphocytes T : caractérisation des réponses T spécifiques d'antigènes (Ag) et des réponses T régulatrices, dans les cancers du côlon, du sein et les mélanomes, développement et évaluation d'immunothérapies.

**La subvention reçue par cette équipe en 2005 est de 120 000 €.**

**Cette équipe est financée par les Comités de la Charente, des Côtes d'Armor, du Loir et Cher, du Lot, du Maine et Loire et de la Vendée.**

### CLAUDE PRIGENT

CNRS (UMR 6061)  
Faculté de Médecine - Rennes

- Etude des protéines kinases aurora et MARKs : Recherche de nouvelles protéines kinases mitotiques, implications dans l'oncogenèse.

**La subvention reçue par cette équipe en 2005 est de 91 500 €.**

**Cette équipe est financée par les Comités des Côtes d'Armor, d'Ille et Vilaine, du Maine et Loire, du Morbihan et de la Vendée.**

### FRANCOIS VALLETTE

INSERM (U 419)  
Institut de Biologie - NANTES

- Apoptose et thérapie des tumeurs gliales.

**La subvention reçue par cette équipe en 2005 est de 100 000 €.**

**Cette équipe est financée par les Comités d'Ille et Vilaine, du Loir et Cher, de la Loire-Atlantique, du Maine et Loire et de la Vendée.**

## Les Projets de recherche clinique dans le Grand Ouest

### CHRISTOPHER PAYAN

Centre Hospitalier Universitaire - ANGERS

- Recherche de l'ADN du papillomavirus humain (HPV) par PCR en temps réel dans le cadre du dépistage du cancer du col utérin : intérêt du dépistage urinaire comparé au dépistage sur prélèvement vaginal (Etude PapU).

**La subvention reçue par cette équipe en 2005 est de 34 000 €.**

**Cette équipe est financée par les Comités de l'Aube, des Côtes d'Armor et du Maine et Loire.**

## Les Projets de recherche « Adolescents et Cancer » dans le Grand Ouest

### FRANÇOISE MECHINAUD

Centre Hospitalier Universitaire - NANTES

- Mise en place d'un périodique d'information des adolescents atteints de cancer et analyse de l'impact dans l'utilisation des différents outils d'accompagnement hospitaliers et associatifs.

**La subvention reçue par cette équipe en 2005 est de 5 000 €.**

**Cette équipe est financée par le Siège.**

## Les subventions régionales

Les subventions de fonctionnement et d'équipement (63 pour un montant total de 1 303 091 euros) sont attribuées à des laboratoires de recherche situés dans les villes d'Angers, Brest, Nantes, Rennes, Roscoff et Saint-Herblain.

Parmi les subventions d'équipement attribuées, on peut citer l'acquisition d'un microdissecteur laser permettant le développement de l'oncogénomique à l'usage de l'ensemble des équipes de l'Université de Rennes, pour un montant de 37 500 euros.

En recherche psychosociale, on peut noter le soutien de 15 000 euros apporté à Philippe Tessier, au Centre René Gauduchon, pour une « étude longitudinale de la qualité de vie et du soutien social des aidants familiaux de personnes atteintes de tumeur cérébrale ».

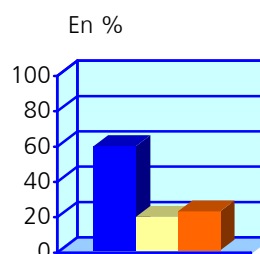
Dans le cadre de la recherche cognitive, un soutien de 50 000 euros a été accordé à Pascal Delepine, pour un projet de recherche intitulé : « modification génique de précurseurs hématopoïétiques au moyen de vecteurs non-viraux : analyse fonctionnelle et conséquences protéiques » mené au sein de l'Etablissement Français du Sang de Brest.

Un soutien de 76 117 euros a été apporté au Centre Hospitalier Universitaire de Brest pour la création de tumorothèques et une subvention de 36 645 euros a été octroyée à Brigitte Dréno, au Centre Hospitalier Universitaire de Nantes, pour un projet de recherche épidémiologique sur « l'évaluation d'une méthode de dépistage cible des mélanomes ».

## En conclusion

La recherche financée se répartit en :

- 1 273 030 € pour le soutien aux laboratoires ■
- 530 561 € pour la recherche auprès des malades ■
- 427 730 € pour les bourses ■



Le soutien global pour l'année 2005 est de **2 231 321 €**.

Ce financement est assuré principalement par les Comités de la Région à hauteur de 2 115 141 €, par les Comités de l'Aube, la Charente, le Loir et Cher et le Lot, hors région, à hauteur de 75 800 € et par le Siège.

## CENTRE

Le président du Conseil Scientifique Régional de la région Centre est le Professeur Jean-Claude BELOEIL.



Le montant de la recherche financée par la LIGUE en 2005, soit **443 725 €**, se répartit en :

- 21 Subventions de fonctionnement pour un montant de 331 520 €
- 1 Subvention d'équipement pour un montant de 6 605 €
- 4 Bourses régionales pour un montant de 60 000 €
- 2 Bourses nationales pour un montant de 45 600 €

### Les subventions régionales

Les subventions de fonctionnement et d'équipement (22 pour un montant total de 338 125 euros) sont attribuées à des laboratoires de recherche situés à Tours dans la Faculté de Médecine et l'Hôpital Bretonneau ; à Orléans dans l'UFR des Sciences de l'Université, le Centre CNRS de Biophysique Moléculaire et l'Institut National de la Recherche Agronomique.

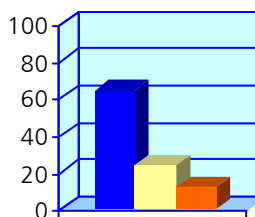
Parmi les subventions de fonctionnement attribuées pour des recherches menées au sein de la Faculté de Médecine de Tours, on peut citer le soutien de 30 000 euros au projet de recherche clinique mené par Philippe Bougnoux et intitulé : « lipides d'origine marine, prévention du cancer du sein et sensibilisation des tumeurs aux agents anticancéreux » ainsi que, dans le cadre de la recherche cognitive, le soutien de 30 000 euros apporté à Philippe Gagnadoux pour un projet de recherche intitulé : « modélisation et imagerie des tumeurs bronchopulmonaires chez l'animal : application à l'évaluation préclinique d'une thérapie anti-tumorale par aérosol ».

### En conclusion

La recherche financée se répartit en :

- **285 500 €** pour le soutien aux laboratoires ■
- **52 625 €** pour la recherche auprès des malades ■
- **105 600 €** pour les bourses ■

En %



Le soutien global pour l'année 2005 est de **443 725 €**.

Ce financement est assuré principalement par les Comités de la Région à hauteur de 368 125 €, par le Comité du Maine et Loire (hors région) à hauteur de 30 000 € et par le Siège.

## POITOU-CHARENTES

Le président du Conseil Scientifique Régional du Poitou-Charentes est le Professeur François GUILHOT.



Le montant de la recherche financée par la LIGUE en 2005, soit **292 492 €**, se répartit en :

- 13 Subventions de fonctionnement pour un montant de 179 322 €
- 1 Projet de recherche clinique pour un montant de 4 500 €
- 6 Bourses régionales pour un montant 78 000 €
- 2 Bourses nationales pour un montant de 30 670 €.



## Les Projets de recherche clinique en Poitou-Charentes

### MICHEL MORICHAU BEAUCHANT

Centre Hospitalo-Universitaire La Milétrie - POITIERS

- Etude des facteurs d'observance de la stratégie de dépistage du cancer colorectal chez les parents du 1<sup>er</sup> degré.

**La subvention reçue par cette équipe en 2005 est de 4 500 €.**

**Cette équipe est financée par le Siège.**

## Les subventions régionales

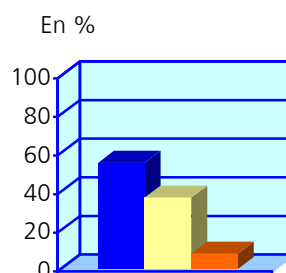
Les subventions de fonctionnement sont attribuées à des laboratoires de recherche du Centre Hospitalo-Universitaire, de la Faculté de Médecine de Poitiers et de la Faculté des Sciences de la Rochelle.

Parmi les subventions de fonctionnement attribuées, on peut citer un soutien de 25 000 euros au projet de recherche de Thierry Besson intitulé : « modulateur de kinases impliquées dans l'apoptose » mené à la Faculté des Sciences de la Rochelle. On peut également noter le soutien de 15 000 euros accordé à Xavier Dufour, au Centre Hospitalo-Universitaire de Poitiers, pour un projet de recherche épidémiologique sur « l'étude prospective multicentrique des cancers de la région tonsillaire associés aux papillomavirus humains : recherche de marqueurs virologiques pronostiques ».

### En conclusion

La recherche financée se répartit en :

- 160 760 € pour le soutien aux laboratoires ■
- 23 062 € pour la recherche auprès des malades ■
- 108 670 € pour les bourses ■

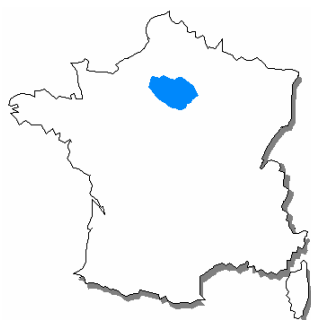


Le soutien global pour l'année 2005 est de **292 492 €**.

Ce financement est assuré principalement par les Comités de la Région à hauteur de 256 562 €, par les Comités de la Corrèze et de la Creuse, hors région, à hauteur de 15 760 € et par le Siège.

## ILE-DE-FRANCE

Le président du Conseil Scientifique Régional de la région Ile-de-France est le Professeur Bruno VARET.



Le montant de la recherche financée par la LIGUE en 2005, soit **7 478 230 €**, se répartit en :

- 61 Subventions de fonctionnement pour un montant de 1 407 379 €
- 4 Subventions d'équipement pour un montant de 92 244 €
- 32 Equipes Labellisées pour un montant de 2 699 720 €
- 2 Plate-formes de recherche clinique pour un montant de 290 000 €
- 2 Projets de recherche clinique pour un montant de 331 000 €
- 7 Projets de recherche épidémiologique pour un montant de 730 000 €
- 1 Subvention pour l'Etude Epidémiologique E3N pour un montant de 280 000 €
- 4 Projets de recherche « Adolescents et Cancer » pour un montant de 145 750 €
- 10 Bourses régionales pour un montant de 115 400 €
- 86 Bourses nationales pour un montant de 1 386 737 €

## Les Equipes Labellisées en Ile-de-France

### MATTHEW ALBERT

INSERM (AVEN 0201)  
Institut Pasteur – PARIS

- Mécanismes impliqués dans l'immunité et l'immunosuppression antitumorale chez les patients atteints de cancer de la vessie.

**La subvention reçue par cette équipe en 2005 est de 85 000 €.**  
**Cette équipe est financée par le Siège.**

### GENEVIÈVE ALMOUZNI

CNRS (UMR 218)  
Institut Curie – PARIS

- Dynamique de la chromatine et maintien de l'information génétique.

**La subvention reçue par cette équipe en 2005 est de 100 000 €.**  
**Cette équipe est financée par le Comité de Paris.**

### SEBASTIAN AMIGORENA

INSERM (U 365)  
Institut Curie - PARIS

- Présentation des antigènes, cellules dendritiques et immunothérapie antitumorale.

**La subvention reçue par cette équipe en 2005 est de 100 000 €.**  
**Cette équipe est financée par le Comité de Paris.**

### PHILIPPE BEAUNE

INSERM (U 775)  
Centre Universitaire des Saints-Pères - PARIS

- Xénobiotiques et cancer.

**La subvention reçue par cette équipe en 2005 est de 70 000 €.**  
**Cette équipe est financée par le Comité de la Somme et par le Siège.**

### OLIVIER BERNARD

INSERM (E 210)  
Hôpital Necker - PARIS

- Analyse et modélisation des mécanismes de leucémogénèse humaine.

**La subvention reçue par cette équipe en 2005 est de 95 000 €.**  
**Cette équipe est financée par le Comité de Paris.**

### JACQUES BERTOGLIO

INSERM (U 749)  
Faculté de Pharmacie – CHATENAY MALABRY

- Rôle du cytosquelette et des GTPases de la famille Rho dans la prolifération cellulaire, l'apoptose et la régulation de l'expression des gènes : Etude dans les lymphocytes T humains et des lignées dérivées de cancer colique.

**La subvention reçue par cette équipe en 2005 est de 75 000 €.**  
**Cette équipe est financée par le Comité des Hauts de Seine.**

### MARIE-FRANCE CARLIER

CNRS (UPR 9063)  
CNRS – GIF-SUR-YVETTE

- Bases moléculaires de la motilité cellulaire.

**La subvention reçue par cette équipe en 2005 est de 60 000 €.**  
**Cette équipe est financée par le Siège.**

### PHILIPPE CHAVRIER

CNRS (UMR 144)  
Institut Curie – PARIS

- Régulation du trafic membranaire par les protéines ARF dans l'établissement de la polarité cellulaire durant la migration et l'invasion.

**La subvention reçue par cette équipe en 2005 est de 48 000 €.**

**Cette équipe est financée par les Comités des Ardennes, du Loir et Cher et de la Haute Saône.**

### FRANCESCO COLUCCI

INSERM (E 101)  
Institut Pasteur - PARIS

- Analyse moléculaire de l'activation des cellules « Natural Killer ».

**La subvention reçue par cette équipe en 2005 est de 64 000 €.**

**Cette équipe est financée par le Comité de Paris.**

### HUGUES DE THE

CNRS (UPR 9051)  
Hôpital Saint Louis - PARIS

- Leucémie aiguë promyélocytaire et corps nucléaires.

**La subvention reçue par cette équipe en 2005 est de 150 000 €.**

**Cette équipe est financée par le Comité de la Somme et par le Siège.**

### FLORENT DE VATHAIRE

INSERM (U 605)  
Institut Gustave Roussy - VILLEJUIF

- Epidémiologie des cancers : radiocarcinogenèse et effets iatrogènes des traitements anticancéreux.

**La subvention reçue par cette équipe en 2005 est de 90 000 €.**

**Cette équipe est financée par le Comité des Yvelines.**

### JEAN-PIERRE DE VILLARTAY

INSERM (U 429)  
Hôpital Necker – Enfants Malades - PARIS

- Rôle des facteurs de la réparation de l'ADN dans le développement et le maintien du système immunitaire : implications dans les déficits immunitaires et les hémopathies malignes.

**La subvention reçue par cette équipe en 2005 est de 75 000 €.**

**Cette équipe est financée par le Siège.**

### MICHELLE DEBATISSE

CNRS (UMR 7147)  
Institut Curie - PARIS

- Analyse de l'initiation de réplication chez les mammifères et des relations réplication-fragilité chromosomique.

**La subvention reçue par cette équipe en 2005 est de 60 000 €.**

**Cette équipe est financée par le Comité du Val d'Oise et par le Siège.**

### OLIVIER DELATTRE

INSERM (U 509)  
Institut Curie - PARIS

- Génétique et Biologie des tumeurs de l'enfant.

**La subvention reçue par cette équipe en 2005 est de 125 000 €.**

**Cette équipe est financée par le Comité des Deux-Sèvres.**

### CHRISTIANE GARBAY

INSERM (U 648)  
UFR Biomédicale - PARIS

- Etude des voies de signalisation intracellulaire pour la recherche de nouveaux antitumoraux.  
**La subvention reçue par cette équipe en 2005 est de 80 000 €.**  
**Cette équipe est financée par le Comité de Paris.**

### JACQUES GHYSDAEL

CNRS (UMR 146)  
Institut Curie - ORSAY

- Etude des protéines de la famille ETS dans l'oncogenèse.  
**La subvention reçue par cette équipe en 2005 est de 99 720 €.**  
**Cette équipe est financée par le Comité de l'Essonne.**

### CARINE GIOVANNANGELI

CNRS (UMR 5153)  
Museum National d'Histoire Naturelle - PARIS

- Modifications dirigées sur l'ADN et conséquences cellulaires – Vers de nouvelles molécules antitumorales.  
**La subvention reçue par cette équipe en 2005 est de 60 000 €.**  
**Cette équipe est financée par le Siège.**

### ANNICK HAREL-BELLAN

CNRS (UPR 9079)  
Institut André Lwoff – VILLEJUIF

- Contrôle de la transition G1/S et chromatine.  
**La subvention reçue par cette équipe en 2005 est de 120 000 €.**  
**Cette équipe est financée par le Comité de Paris.**

### THIERRY HEIDMANN

CNRS (UMR 8122)  
Institut Gustave Roussy – VILLEJUIF

- Rétrovirus endogènes et oncogenèse : caractérisation des gènes effecteurs, mécanismes de l'oncogénèse, stratégies thérapeutiques.  
**La subvention reçue par cette équipe en 2005 est de 90 000 €.**  
**Cette équipe est financée par le Siège.**

### CATHERINE JESSUS

CNRS (UMR 7622)  
Université Pierre et Marie Curie Paris VI - PARIS

- Les divisions méiotiques de l'ovocyte de Xénope et de Souris : régulation du complexe kinasique Cdc2-cycline B, implication de la cascade Mos/MAP kinase et de ses cibles.  
**La subvention reçue par cette équipe en 2005 est de 75 000 €.**  
**Cette équipe est financée par le Comité de Paris.**

### GUIDO KROEMER

CNRS (UMR 1599)  
Institut Gustave Roussy - VILLEJUIF

- Régulation de l'apoptose dans les cellules cancéreuses. Une approche intégrée.  
**La subvention reçue par cette équipe en 2005 est de 120 000 €.**  
**Cette équipe est financée par les Comités de l'Allier, de la Haute-Saône et par le Siège.**

### OLIVIER LANTZ

INSERM (U 520)  
Institut Curie - PARIS

- Lymphocyte CD4 et réponse antitumorale.

**La subvention reçue par cette équipe en 2005 est de 90 000 €.  
Cette équipe est financée par le Siège.**

### LIONEL LARUE

CNRS (UMR 146)  
Institut Curie - ORSAY

- Rôle de la  $\beta$ -caténine et de ses protéines associées dans la formation et la progression tumorale des mélanomes.

**La subvention reçue par cette équipe en 2005 est de 100 000 €.  
Cette équipe est financée par les Comités de l'Essonne et du Val d'Oise.**

### BERNARD LOPEZ

CNRS (UMR 217)  
Commissariat à l'Énergie Atomique – FONTENAY-AUX-ROSES

- Régulation de la réparation des cassures double chaînes chez les mammifères : impact du cycle cellulaire, de l'apoptose et de la transduction de signal sur la compétition recombinaison homologue versus recombinaison non-homologue.

**La subvention reçue par cette équipe en 2005 est de 45 000 €.  
Cette équipe est financée par le Comité des Hauts de Seine et par le Siège.**

### CHRISTINE PERRET-MAYEUX

INSERM (U 567)  
Institut Cochin -PARIS

- Rôle de la signalisation Wnt/ $\beta$ -caténine dans l'oncogenèse et la différenciation des épithélium digestifs.

**La subvention reçue par cette équipe en 2005 est de 100 000 €.  
Cette équipe est financée par le Comité du Territoire de Belfort et par le Siège.**

### FRANÇOISE PFLUMIO

INSERM (U 567)  
Institut Cochin -PARIS

- Etude du rôle de facteurs intrinsèques et extrinsèques impliqués dans l'expression et/ou la transformation leucémique des cellules souches hématopoïétiques.

**La subvention reçue par cette équipe en 2005 est de 75 000 €.  
Cette équipe est financée par le Siège.**

### BENEDITA ROCHA

INSERM (U 345)  
Hôpital Necker - PARIS

- Le contrôle du cycle et de la mort cellulaire des lymphocytes T « in vivo » et la reconstitution accélérée du compartiment T de l'adulte.

**La subvention reçue par cette équipe en 2005 est de 50 000 €.  
Cette équipe est financée par le Comité de Paris.**

### BERTRAND SERAPHIN

CNRS (UPR 2167)  
CNRS – GIF-SUR-YVETTE

- Mécanismes et dérégulations du contrôle post-transcriptionnel de l'expression des gènes lors de la dégradation des ARNs messagers.

**La subvention reçue par cette équipe en 2005 est de 43 000 €.**  
**Cette équipe est financée par le Siège.**

### ALAIN TRAUTMANN

INSERM (U 567)  
Institut Cochin de Génétique Moléculaire - PARIS

- Caractérisation de la structure dynamique et du fonctionnement de la synapse immunologique entre un lymphocyte T et une cellule dendritique.

**La subvention reçue par cette équipe en 2005 est de 75 000 €.**  
**Cette équipe est financée par le Comité de la Haute-Savoie.**

### WILLIAM VAINCHENKER

INSERM (U 790)  
Institut Gustave Roussy - VILLEJUIF

- Mégacaryocytopoïèse normale et pathologique.

**La subvention reçue par cette équipe en 2005 est de 150 000 €.**  
**Cette équipe est financée par le Comité du Val de Marne et par le Siège.**

### JEAN-CLAUDE WEILL

INSERM (U 373)  
Hôpital Necker - PARIS

- Caractérisation de nouvelles sous-populations B humaines et de leur contrepartie maligne. Caractérisation du mutasome des gènes d'immunoglobulines.

**La subvention reçue par cette équipe en 2005 est de 60 000 €.**  
**Cette équipe est financée par les Comités de l'Aube, de la Côte d'Or et par le Siège.**

### LAURENCE ZITVOGEL

INSERM (U 805)  
Institut Gustave Roussy - VILLEJUIF

- Rôle des cellules dendritiques et des exosomes dans l'immunité antitumorale innée et acquise.

**La subvention reçue par cette équipe en 2005 est de 70 000 €.**  
**Cette équipe est financée par les Comités des Ardennes, du Jura, de la Marne, de la Haute-Saône et par le Siège.**

## Les Plate-formes de recherche clinique en Ile-de-France

### FABIEN CALVO

INSERM (CIC 9504)  
Hôpital Saint-Louis - PARIS

- Conduite et analyse d'essais cliniques de phase I, II, III en onco-hématologie

**La subvention versée à cette équipe en 2005 est de 140 000 €.**  
**Cette équipe est financée par le Siège.**

### JEAN-PIERRE PIGNON

Institut Gustave Roussy - VILLEJUIF

- Conception et réalisation de Méta-analyses en cancérologie

**La subvention versée à cette équipe en 2005 est de 150 000 €.**  
**Cette équipe est financée par le Siège.**

## Les Projets de recherche clinique en Ile-de-France

### CATHERINE NOGUES

Centre René Huguenin – SAINT-CLOUD

- Prédispositions génétiques aux cancers du sein et de l’ovaire : Etude prospective de sujets portant une mutation des gènes BRCA.

**La subvention versée en 2005 est de 191 000 €.**

**Cette équipe est financée par les Comités de l’Aube et de l’Hérault et par le Siège.**

### IRADJ SOBHANI

INSERM (U 410)

Hôpital Henri Mondor - CRETEIL

- Validation des tests de détection d’ADN altéré pour dépister des tumeurs colorectales chez des patients bénéficiant d’une coloscopie.

**La subvention versée en 2005 est de 140 000 €.**

**Cette équipe est financée par le Comité des Pyrénées-Atlantiques et par le Siège.**

## Les Projets de recherche épidémiologique en Ile-de-France

### PHILIPPE AEGERTER

INSERM (U 707)

Hôpital Ambroise Paré - BOULOGNE

- Prévention primaire du mélanome malin en milieu scolaire : évaluation d’une formation ludique utilisant un jeu vidéo.

**La subvention reçue par cette équipe en 2005 est de 34 000 €.**

**Cette équipe est financée par le Siège.**

### NADINE ANDRIEU

INSERM (U 794)

Institut Curie - PARIS

- Etude du rôle des gènes de l’ataxie-télangiectasie (AT) dans la prédisposition au cancer : cohorte de femmes apparentées à un enfant atteint d’AT.

**La subvention reçue par cette équipe en 2005 est de 55 000 €.**

**Cette équipe est financée par le Comité du Val d’Oise et par le Siège.**

### LAURENT BEAUGERIE

Hôpital Saint-Antoine - PARIS

- Etude des risques de cancers liés ou non à l’immuno-suppression au cours des Maladies Inflammatoires Chroniques Intestinales (MICI) : étude prospective d’une cohorte nationale – Etude CESAME (Cancer Et Sur-risque Associé aux Maladies inflammatoires intestinales en France).

**La subvention reçue par cette équipe en 2005 est de 33 000 €.**

**Cette équipe est financée par le Comité du Val d’Oise et par le Siège.**

### FLORENCE DEMENAI

INSERM (U 794)

Centre d’Etudes sur le Polymorphisme Humain - PARIS

- Epidémiologie génétique du mélanome malin.

**La subvention reçue par cette équipe en 2005 est de 200 000 €.**

**Cette équipe est financée par le Siège.**

### JEAN-FRANÇOIS EMILE

INSERM (U 602)  
Hôpital Ambroise Paré - PARIS

- Epidémiologie moléculaire des tumeurs stromales digestives (GIST) en France.

**La subvention reçue par cette équipe en 2005 est de 100 000 €.**

**Cette équipe est financée par le Siège.**

### DOMINIQUE STOPPA-LYONNET

INSERM (U 509)  
Institut Curie - PARIS

- Identification de nouveaux gènes de prédisposition au cancer du sein à partir de 1 000 paires de sœurs atteintes et de leurs témoins recensées dans les consultations du Groupe Génétique et Cancer.

**La subvention reçue par cette équipe en 2005 est de 118 000 €.**

**Cette équipe est financée par le Siège.**

### GILLES THOMAS

INSERM (U 434)  
Centre d'Etudes sur le Polymorphisme Humain - PARIS

- Identification de nouveaux gènes de prédisposition au cancer colorectal.

**La subvention reçue par cette équipe en 2005 est de 190 000 €.**

**Cette équipe est financée par le Comité du Val d'Oise et par le Siège.**

## Les Projets de recherche « Adolescents et Cancer » en Ile-de-France

### SARAH DAUCHY

Institut Gustave Roussy – VILLEJUIF

- Enquête d'évaluation de l'état émotionnel, des besoins psychosociaux et de la demande de soutien des adolescents et jeunes adultes atteints de cancer et de leurs proches.

**La subvention reçue par cette équipe en 2005 est de 41 750 €.**

### VALERIE LAURENCE

Institut Curie – PARIS

- Evaluation des pratiques de préservation de la fertilité chez les jeunes filles et jeunes femmes recevant une chimiothérapie potentiellement gonadotoxique.

**La subvention reçue par cette équipe en 2005 est de 14 000 €.**

### DANIEL ORBACH

Institut Curie – PARIS

- Etudes de pratiques et mise en place d'une prise en charge thérapeutique des sarcomes des tissus mous de l'enfant et de l'adolescent.

**La subvention reçue par cette équipe en 2005 est de 39 000 €.**

### ETIENNE SEIGNEUR

Institut Curie – PARIS

- L'auto-conservation de sperme chez les adolescents atteints de cancer : Etude des pratiques médicales et du vécu rétrospectif des patients.

**La subvention reçue par cette équipe en 2005 est de 51 000 €.**



## L'étude E3N

### FRANÇOISE CLAVEL

INSERM (ERI 20)

Institut Gustave Roussy - VILLEJUIF

- Etude du rôle de certains facteurs, notamment hormonaux, alimentaires et génétiques, dans la survenue des cancers, en particulier du sein et du côlon. Cette étude prospective est réalisée auprès de 100 000 femmes adhérant à la Mutuelle Générale de l'Education Nationale (MGEN).

**La subvention reçue par cette équipe en 2005 est de 280 000 €.**

## Les subventions régionales

Les subventions de fonctionnement et d'équipement (65 pour un montant total de 1 499 623 euros) sont attribuées à de nombreux laboratoires de recherche situés dans des organismes tels que, l'Assistance Publique – Hôpitaux de Paris, Centres de Lutte Contre le Cancer, Universités et Facultés, Centres Hospitalo-Universitaires, Institut Fédératif de Recherche (INSERM, CNRS).

Parmi les subventions de fonctionnement attribuées dans le cadre de la recherche cognitive, on peut citer notamment le projet de recherche mené par Olivier Hermine, à l'Hôpital Necker, intitulé : « Rôle des caspases et régulation de leur activité au cours de la différenciation érythroïde normale et pathologique » pour un montant de 25 000 euros, ainsi que le soutien, à hauteur de 25 000 euros, à Anne Caignard de l'Institut Gustave Roussy, pour un projet de recherche sur « les mécanismes de résistance à l'apoptose des cellules tumorales rénales : implication de la COX-2 ».

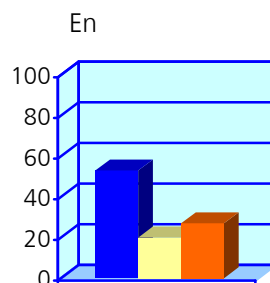
Dans le cadre de la recherche clinique, on peut citer le projet de recherche de Jean-Louis Alberini, mené au Centre de Lutte Contre le Cancer René Huguenin, intitulé : « évaluation de la tomographie par émission de positon au fluoro deoxy-glucose à la tumodensitométrie dans le diagnostic des récidives de cancer de l'ovaire et évaluation de son impact sur la décision thérapeutique » soutenu à hauteur de 33 276 euros ; ainsi que le projet de Sophie Lotersztaun, mené au Centre Hospitalier Universitaire Henri Mondor et soutenu à hauteur de 25 000 euros, pour une étude sur le « rôle des cannabinoïdes dans la physiopathologie de la fibrose et du carcinome hépatocellulaire ».

Dans le cadre de la recherche épidémiologique, on peut noter la subvention de 41 860 euros accordée à un projet dans le cadre de la « Surveillance des Cancers d'Origine Professionnelle » de Bobigny.

## En conclusion

La recherche financée se répartit en :

- 3 944 720 € pour le soutien aux laboratoires ■
- 2 031 373 € pour la recherche auprès des malades ■
- 1 502 137 € pour les bourses ■



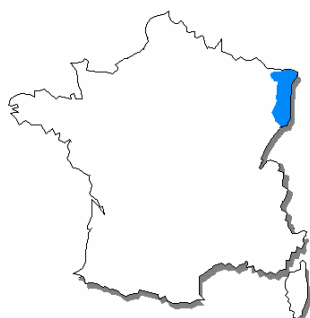
Le soutien global pour l'année 2005 est de **7 478 230 €**.

Ce financement est assuré par les Comités de la Région à hauteur de 3 145 066 €, les Comités hors région à hauteur de 985 522 € et par le Siège.

Les Comités hors région sont : l'Allier, les Ardennes, l'Aube, le Cher, la Côte d'Or, l'Hérault, l'Ille et Vilaine, l'Indre, l'Indre et Loire, le Jura, le Loir et Cher, la Loire, la Marne, le Morbihan, l'Oise, les Pyrénées-Atlantiques, la Haute-Saône, la Haute-Savoie, les Deux-Sèvres, la Somme, la Vendée et le Territoire de Belfort.

## ALSACE

Le président du Conseil Scientifique Régional de la région Alsace est le Professeur Bernard EHRESMANN.



Le montant de la recherche financée par la LIGUE en 2005, soit **1 214 627 €**, se répartit en :

- 20 Subventions de fonctionnement pour un montant de 399 185 €
- 8 Subventions d'équipement pour un montant de 160 822 €
- 3 Equipes Labellisées pour un montant de 344 000 €
- 9 Bourses régionales pour un montant de 127 500 €
- 11 Bourses nationales pour un montant de 183 120 €

### Les Equipes Labellisées en Alsace

#### JEAN-MARC EGLY

CNRS (UMR 7104)  
Institut de Génétique et de Biologie Moléculaire et Cellulaire – ILLKIRCH

- Mécanismes d'élimination des lésions de l'ADN induites par des agents génotoxiques à l'origine de divers cancers.

**La subvention reçue par cette équipe en 2005 est de 140 000 €.**

**Cette équipe est financée par les Comités du Doubs-Montbéliard et du Haut-Rhin.**

#### PAOLO SASSONE-CORSI

CNRS (UMR 7104)  
Institut de Génétique et de Biologie Moléculaire et Cellulaire – ILLKIRCH

- Voies de signalisation et structure de la chromatine : l'épigénétique du cancer.

**La subvention reçue par cette équipe en 2005 est de 100 000 €.**

**Cette équipe est financée par le Comité du Bas-Rhin.**

#### BOHDAN WASYLYK

CNRS (UMR 7104)  
Institut de Chimie Biologique - STRASBOURG

- Identification de cibles thérapeutiques et biomarqueurs à partir de la caractérisation fonctionnelle de gènes différenciellement exprimés dans les cancers des voies aérodigestives supérieures.

**La subvention reçue par cette équipe en 2005 est de 104 000 €.**

**Cette équipe est financée par le Comité du Haut-Rhin.**

### Les subventions régionales

Les subventions de fonctionnement et d'équipement (28 pour un montant total de 560 007 euros) sont attribuées à des laboratoires de recherche situés dans les villes de Colmar, Illkirch, Mulhouse et Strasbourg.

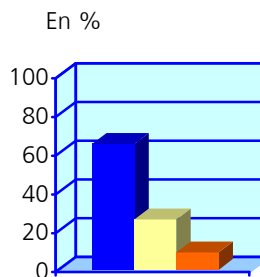
Parmi les 20 subventions de fonctionnement, on peut noter, dans le cadre de la recherche cognitive, le soutien apporté à Dominique Bagnard, à hauteur de 15 000 euros, pour un projet intitulé : « contrôle de l'invasivité des gliomes humains par la modulation de la voie de signalisation des sémaphorines de classe 3 ». On peut également citer le soutien de 35 000 euros accordé à Céline Tarnus, à l'École Nationale Supérieure de Chimie de Mulhouse, pour un projet sur « la conception, la synthèse et l'évaluation d'inhibiteurs de CD13, une cible thérapeutique innovante dans le domaine du cancer ».

Parmi les 8 subventions d'équipement, un soutien de 35 782 euros a été attribué à Angela Giangrande, à l'Institut de Génétique et de Biologie Moléculaire et Cellulaire d'Illkirch, pour l'acquisition de matériels de microscopie, à fluorescence et à dissection.

## En conclusion

La recherche financée se répartit en :

- 789 822 € pour le soutien aux laboratoires ■
- 114 185 € pour la recherche auprès des malades ■
- 310 620 € pour les bourses ■



Le soutien global pour l'année 2005 est de **1 214 627 €**.

Ce financement est assuré principalement par les Comités de la Région pour un montant de 1 082 507 €, par les Comités du Doubs-Montbéliard et des Vosges, hors région, à hauteur de 45 000 € et par le Siège.

## BOURGOGNE

Le Conseil Scientifique Régional de la région Bourgogne est en cours de constitution.



Le montant de la recherche financée par la LIGUE en 2005, soit **1 114 344 €**, se répartit en :

- 13 Subventions de fonctionnement pour un montant de 234 300 €
- 4 Subventions d'équipement pour un montant de 81 374 €
- 1 Equipe Labellisée pour un montant de 90 000 €
- 1 Plate-forme de recherche clinique pour un montant de 140 000 €
- 1 Subvention pour l'Observatoire des Principales Pathologies Cancéreuses pour un montant de 475 000 €
- 3 Bourses régionales pour un montant de 45 000 €
- 3 Bourses nationales pour un montant de 48 670 €.

## Les Equipes Labellisées en Bourgogne

### ERIC SOLARY

INSERM (U 517)  
UFR de Médecine et de Pharmacie - DIJON

- Relation apoptose – différenciation dans la lignée monocyttaire : application à l'étude des leucémies myélomonocytaires chroniques.

**La subvention reçue par cette équipe en 2005 est de 90 000 €.**

**Cette équipe est financée par les Comités de la Côte d'Or et de l'Yonne.**

## Les Plate-formes de recherche clinique en Bourgogne

### LAURENT BEDENNE

INSERM (EMI 106) - Fédération Francophone de Cancérologie Digestive  
Faculté de Médecine et de Pharmacie – DIJON

- Aide à la mise en place d'études thérapeutiques en cancérologie digestive : apport d'une expertise en méthodologie, assurance qualité, data-management, gestion et analyse de données.

**La subvention versée à cette équipe en 2005 est de 140 000 €.**

**Cette équipe est financée par le Siège.**

## Les projets de recherche épidémiologique en Bourgogne

### OBSERVATOIRE DES PRINCIPALES PATHOLOGIES CANCEREUSES

#### JEAN FAIVRE

INSERM (U 9505)  
Faculté de Médecine - DIJON

- Etude, basée sur les Registres du cancer du réseau FRANCIM, des taux de survie de tous les cas de cancers recensés, et des pratiques de soins pour les cancers les plus fréquents.

**La subvention versée en 2005 à l'Observatoire des Principales Pathologies Cancéreuses est de 475 000 €.**

**Cette subvention est financée principalement par le Siège et par le Comité du Maine et Loire.**

## Les subventions régionales

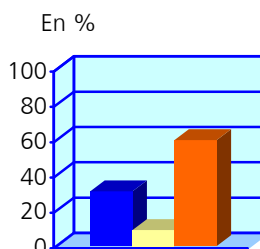
Les subventions de fonctionnement et d'équipement (17 pour un montant total de 315 674 euros) sont attribuées à des laboratoires de recherche du Centre de Lutte Contre le Cancer Georges François Leclerc, de la Faculté de Médecine et de Pharmacie, de l'Université de Bourgogne et du Centre Hospitalier Général de Dijon.

Parmi les subventions de fonctionnement, un soutien de 30 000 euros a été attribué au projet de recherche cognitive sur « l'étude des mécanismes de la tolérance immunitaire et des moyens de les contrecarrer dans le modèle murin de cancer colique CT26 » mené par François Ghiringhelli à l'UFR de Médecine et de Pharmacie. On peut également noter le soutien, d'un montant de 25 000 euros, accordé au projet de recherche épidémiologique mené par Patrick Arveux, au Centre Hospitalier Général, et intitulé : « évaluation de l'apport du dépistage organisé du cancer du sein sur la pratique des mammographies dans le département de Côte-d'Or ».

## En conclusion

La recherche financée se répartit en :

- 350 277 € pour le soutien aux laboratoires ■
- 670 397 € pour la recherche auprès des malades ■
- 93 670 € pour les bourses ■

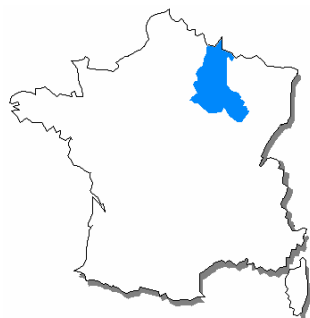


Le soutien global pour l'année 2005 est de **1 114 344 €**.

Ce financement est assuré par les Comités de la Région à hauteur de 455 674 €, par les Comités du Maine et Loire et de la Haute-Marne, hors région, à hauteur de 15 000 € et par le Siège.

## CHAMPAGNE-ARDENNES

Le Conseil Scientifique Régional de la région Champagne – Ardennes n'est pas constitué.



Le montant de la recherche financée par la LIGUE en 2005, soit **159 000 €**, se répartit en :

- 10 Subventions de fonctionnement pour un montant de 144 000 €
- 1 Bourse nationale pour un montant de 15 000 €

## Les subventions régionales

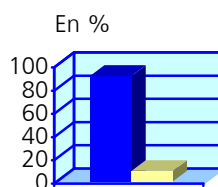
Les subventions de fonctionnement sont attribuées à des laboratoires de recherche situés à Reims dans l'UFR de Pharmacie, le Centre de Lutte Contre le Cancer Jean Godinot et le Centre Hospitalo-Universitaire. L'ensemble des moyens octroyés est destiné à des projets de recherche cognitive.

Parmi ces subventions, on peut citer le soutien, à hauteur de 43 000 euros, attribué au projet de recherche d'Igor Nabiev intitulé : « diagnostic ultrasensible du cancer : détermination du potentiel tumoral métastatique du niveau d'hypoxie des tumeurs par les nanocristaux fluorescents semi-conducteurs ». Ce projet est mené au sein de l'UFR de Pharmacie à Reims et est soutenu par deux Comités Départementaux de la région.

### En conclusion

La recherche financée est de :

- 144 000 € pour le soutien aux laboratoires ■
- 15 000 € pour les bourses ■

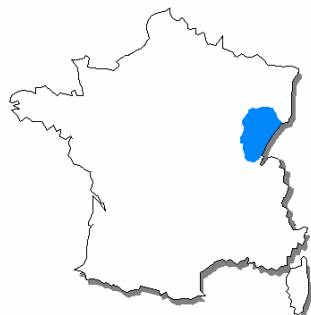


Le soutien global pour l'année 2005 est de **159 000 €**.

Ce financement est assuré par les Comités de la région à hauteur de 144 000 € et par le Siège.

## FRANCHE-COMTE

Le Conseil Scientifique Régional de la région Franche-Comté n'est pas constitué.



Le montant de la recherche financée par la LIGUE en 2005, soit **496 919 €**, se répartit en :

- 17 Subventions de fonctionnement pour un montant de 275 947 €
- 2 Subventions d'équipement pour un montant de 6 000 €
- 13 Bourses régionales pour un montant de 199 302 €
- 1 Bourse nationale pour un montant de 15 670 €

## Les subventions régionales

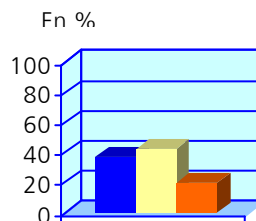
Les subventions de fonctionnement et d'équipement (19 pour un montant total de 281 947 euros) sont attribuées à des laboratoires de recherche situés à Besançon dans le Centre Hospitalo-Universitaire Jean Minjot, l'Hôpital Saint-Jacques, le Centre Régional de Transfusion Sanguine, l'Institut Fédératif de Recherche et l'UFR des Sciences et Technologies.

Parmi les subventions de fonctionnement et d'équipement, on peut citer le soutien de 46 000 euros, apporté par trois Comités de la région au projet de recherche cognitive mené par Christophe Borg, au Centre Régional de Transfusion Sanguine, pour « l'étude de la différenciation des lymphocytes T régulateurs : caractérisation moléculaire et influence de l'activation des cellules NK ». On peut également noter le soutien de 16 150 euros accordé à Eric Deconinck, au Centre Hospitalo-Universitaire Jean Minjot, pour un projet de recherche clinique intitulé : « gestion des données de greffes de cellules hématopoïétiques et évaluation des protocoles thérapeutiques pour hémopathies malignes ».

## En conclusion

La recherche financée se répartit en :

- 181 500 € pour le soutien aux laboratoires
- 100 447 € pour la recherche auprès des malades
- 214 972 € pour les bourses

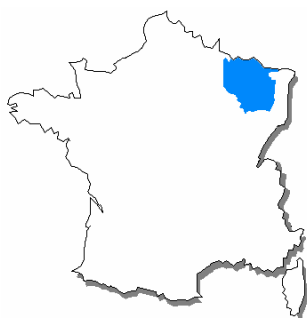


Le soutien global pour l'année 2005 est de **496 919 €**.

Ce financement est assuré principalement par les Comités de la Région à hauteur de 496 249 € et par le Siège.

## LORRAINE

Le président du Conseil Scientifique Régional de Lorraine est le Docteur Philippe EVON.



Le montant de la recherche financée par la LIGUE en 2005, soit **727 095 €**, se répartit en :

- 11 Subventions de fonctionnement pour un montant total de 192 600 €
- 9 Subventions d'équipement pour un montant de 392 626 €
- 10 Bourses régionales pour un montant de 130 619 €
- 2 Bourses nationales pour un montant de 11 250 €

## Les subventions régionales

Les subventions de fonctionnement et d'équipement (20 pour un montant total de 585 226 euros) sont attribuées à des laboratoires de recherche de Nancy, de la Faculté de Médecine, de l'Université Henri Poincaré, du Centre de Lutte Contre le Cancer Alexis Vautrin et à des laboratoires de recherche du Centre Hospitalo-Universitaire et de l'Université de Metz.

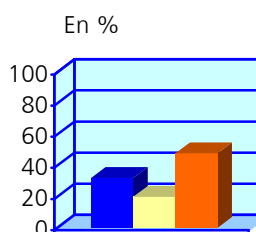
Parmi les subventions de fonctionnement, dans le cadre de la recherche cognitive, on peut citer le soutien de 10 000 euros destiné au projet de recherche mené par Stéphane Flament, à l'Université Henri Poincaré de Nancy, sur « l'étude de la régulation de l'activité transcriptionnelle de l'aromatase dans le cancer du sein ».

Parmi les subventions d'équipement octroyées, on peut citer dans le cadre de la recherche clinique, le financement d'un système de navigation assistée par ordinateur, pour un montant de 116 130 euros. Cet équipement est destiné au Centre de Lutte contre le Cancer Alexis Vautrin.

## En conclusion

La recherche financée se répartit en :

- 217 000 € pour le soutien aux laboratoires
- 368 226 € pour la recherche auprès des malades
- 141 869 € pour les bourses



Le soutien global pour l'année 2005 est de **727 095 €**.

Ce financement est assuré principalement par les Comités de la Région à hauteur de 715 845 € et par le Siège.

## AQUITAINE

Le président du Conseil Scientifique Régional de la région Aquitaine est le Professeur Bernard HOERNI. Les Comités de Charente et de Charente-Maritime font également partie de ce Conseil Scientifique Régional.



Le montant de la recherche financée par la LIGUE en 2005, soit **635 140 €**, se répartit en :

- 35 Subventions de fonctionnement pour un montant de 491 700 €
- 6 Subventions d'équipement pour un montant de 44 600 €
- 1 Equipe Labellisée pour un montant de 60 000 €
- 3 Bourses nationales pour un montant de 38 840 €

### Les Equipes Labellisées en Aquitaine

#### CHRIT MOONEN

CNRS (UMR 5536)

Université Victor Segalen Bordeaux II - BORDEAUX

→ IRM Interventionnelle : les thérapies guidées par IRM.

**La subvention reçue par cette équipe en 2005 est de 60 000 €.**

**Cette équipe est financée par les Comités de la Charente-Maritime, de la Dordogne, de la Gironde, des Landes, du Lot-et-Garonne et des Pyrénées-Atlantiques.**

### Les subventions régionales

Les subventions de fonctionnement et d'équipement (41 pour un montant total de 536 300 euros) sont attribuées à des laboratoires INSERM et CNRS de Bordeaux, Pessac et Talence, dans les Universités Bordeaux I et II, le Centre de Lutte Contre le Cancer Bergonié, le Groupe de Recherche sur le Cancer du Foie de l'Université Victor Segalen, l'Institut Européen de Chimie et de Biologie et l'Hôpital Haut Levêque.

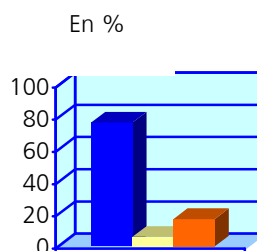
Dans le cadre de la recherche cognitive, on peut noter le soutien, d'un montant de 77 500 euros, octroyé à Andreas Bikfalvi pour son projet de recherche mené au sein de l'Université Bordeaux I, intitulé : « l'angiogenèse tumorale : mécanismes, cibles et stratégies ».

Parmi les subventions de fonctionnement octroyées dans le cadre de la recherche clinique, on peut citer le soutien, d'un montant de 20 000 euros, accordé à Jean Palussière pour un projet de recherche sur : « l'ablathémie par ultrasons focalisés sous contrôle IRM » ainsi que l'aide accordée à Brigitte Le Bail, d'un montant de 13 500 euros, pour son projet de recherche mené à l'université Victor Ségalen Bordeaux II, et intitulé : « optimisation du conditionnement des biopsies hépatiques à l'aiguille de carcinome hépatocellulaire, en vue d'analyses histologiques et moléculaires ».

### En conclusion

La recherche financée se répartit en :

- **486 000 €** pour le soutien aux laboratoires ■
- **110 300 €** pour la recherche auprès des malades ■
- **38 840 €** pour les bourses ■



Le soutien global pour l'année 2005 est de **635 140 €**.

Ce financement est principalement assuré par les Comités de la Région (incluant les Comités de Charente et de Charente-Maritime) pour un montant de 625 300 €, par le Comité du Maine et Loire, hors région, à hauteur de 1 000 € et par le Siège.

## LANGUEDOC-ROUSSILLON

Le président du Conseil Scientifique Régional du Languedoc-Roussillon est Monsieur André PELEGRIN.



Le montant de la recherche financée par la LIGUE en 2005, soit **1 823 000 €**, se répartit en :

- 16 Subventions de fonctionnement pour un montant de 260 000 €
- 2 Subventions d'équipement pour un montant de 13 500 €
- 7 Equipes Labellisées pour un montant de 710 000 €
- 34 Bourses régionales pour un montant de 378 000 €
- 26 Bourses nationales pour un montant de 461 500 €

### Les Equipes Labellisées en Languedoc-Roussillon

#### REMY BORDONNE

CNRS (UMR 5535)

Institut de Génétique Moléculaire - MONTPELLIER

- Etude des relations fonctionnelles entre biogénèse des RNPs et production de Cajal bodies dans des cellules humaines.

**La subvention reçue par cette équipe en 2005 est de 90 000 €.**

**Cette équipe est financée par le Comité de l'Hérault et par le Siège.**

#### PHILIPPE FORT

CNRS (UPR 1086)

Centre de Recherches de Biochimie Macromoléculaire - MONTPELLIER

- GTPases Rho et oncogénèse : voies de signalisation et fonctions physiologiques.

**La subvention reçue par cette équipe en 2005 est de 120 000 €.**

**Cette équipe est financée par les Comités de l'Hérault et de la Lozère et par le Siège.**

#### BERNARD KLEIN

INSERM (U 475)

Centre de Recherche INSERM - MONTPELLIER

- Physiopathologie et immunothérapie du myélome multiple.

**La subvention reçue par cette équipe en 2005 est de 80 000 €.**

**Cette équipe est financée par les Comités de l'Aude, de l'Hérault et des Pyrénées-Orientales.**

#### THIERRY LORCA

CNRS (UPR 1086)

Centre de Recherches de Biochimie Macromoléculaire - MONTPELLIER

- Etude des régulateurs de la division cellulaire et de ses mécanismes de surveillance (checkpoints) dans les ovocytes de xénopes et les cellules de mammifères. Contrôle de la réplication virale et régulation de la protéine E1 du papillomavirus par des acteurs mitotiques.

**La subvention reçue par cette équipe en 2005 est de 115 000 €.**

**Cette équipe est financée par le Comité de l'Hérault et par le Siège.**

#### MARCEL MECHALI

CNRS (UPR 1142)

Institut de Génétique Humaine - MONTPELLIER

- Les origines de réplication et facteurs associés : rôle dans les équilibres prolifération-différenciation et leur rupture.

**La subvention reçue par cette équipe en 2005 est de 87 000 €.**

**Cette équipe est financée par les Comités de l'Ardèche, de l'Hérault et des Pyrénées-Orientales et par le Siège.**



### MARC PIECHACZYK

CNRS (UMR 5535)  
Institut de Génétique Moléculaire - MONTPELLIER

- Le complexe transcriptionnel AP-1 : régulation / activité dans les cellules normales et cancéreuses et implication dans le contrôle de la réponse immunitaire.

**La subvention reçue par cette équipe en 2005 est de 120 000 €.**

**Cette équipe est financée par le Comité de l'Hérault et par le Siège.**

### CLAUDE SARDET

CNRS (UMR 5535)  
Institut de Génétique Moléculaire - MONTPELLIER

- Etude des contrôles transcriptionnels responsables de l'expression coordonnée et périodique des régulateurs du cycle cellulaire. Etude de l'altération de ces contrôles dans les cellules cancéreuses.

**La subvention reçue par cette équipe en 2005 est de 98 000 €.**

**Cette équipe est financée par le Comité de l'Hérault et par le Siège.**

## Les subventions régionales

Les subventions de fonctionnement et d'équipement (18 pour un montant total de 273 500 euros) sont attribuées à des laboratoires de recherche situés à Montpellier dans les Facultés de Pharmacie, de Médecine et de Sciences, l'Institut de Génétique Humaine du CNRS, le Centre de Lutte Contre le Cancer Val d'Aurelle, l'Hôpital Arnaud de Villeneuve, le Centre Hospitalo-Universitaire de Lapeyronie et dans l'Institut National de Recherche Agronomique et à Nîmes dans la Faculté de Médecine.

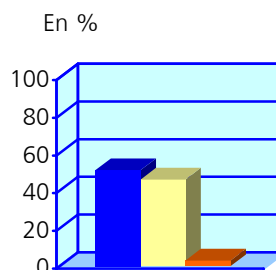
Parmi les subventions de fonctionnement dans le cadre de la recherche cognitive, on peut citer le soutien de 47 000 euros, destiné à Jean-Marc Vanacker au Centre de Lutte Contre le Cancer Val d'Aurelle, pour un projet de recherche intitulé : « récepteur nucléaire orphelin ERRA et cancer du sein : des paramètres tumoraux aux migrations cellulaires » ainsi que l'aide, d'un montant de 13 000 euros, apportée à Valérie Pinet à l'Hôpital Arnaud de Villeneuve, pour un projet sur « l'impact des cellules tumorales mammaires et pulmonaires sur la physiologie des cellules présentatrices d'antigènes dans le site tumoral ».

On peut également noter le soutien, d'un montant de 15 000 euros, apporté au projet de recherche mené par Laurent Henry intitulé : « implication du protéasome et de la HSP 90 circulants dans les syndromes lymphoprolifératifs B », ainsi que l'aide à hauteur de 35 000 euros accordée à Pascale Fabbro-Peray au Centre Hospitalo-Universitaire de Montpellier pour son enquête épidémiologique sur « les facteurs de risques professionnels et environnementaux des tumeurs primitives ».

## En conclusion

La recherche financée se répartit en :

- 933 500 € pour le soutien aux laboratoires ■
- 50 000 € pour la recherche auprès des malades ■
- 839 500 € pour les bourses ■



Le soutien global pour l'année 2005 est de **1 823 000 €**.

Ce financement est assuré par les Comités de la Région à hauteur de 958 309 €, par les Comités de l'Ardèche et de la Drôme, hors région, à hauteur de 32 000 € et par le Siège.

## LIMOUSIN

Le président du Conseil Scientifique Régional du Limousin est le Docteur Arnaud JACCARD.



Le montant de la recherche financée par la LIGUE en 2005, soit **174 817 €**, se répartit en :

- 3 Subventions de fonctionnement pour un montant de 32 400 €
- 1 Equipe Labellisée pour un montant de 85 000 €
- 5 Bourses régionales pour un montant de 57 417 €

### Les Equipes Labellisées en Limousin

#### MICHEL COGNE

CNRS (UMR 6101)  
Faculté de Médecine - LIMOGES

→ Différenciation terminale de la lignée lymphoïde B et tumorigénèse.

**La subvention reçue par cette équipe en 2005 est de 85 000 €.**

**Cette équipe est financée par les Comités de la Corrèze, du Puy de Dôme et de la Haute-Vienne et par le Siège.**

### Les subventions régionales

Les subventions de fonctionnement sont attribuées à des laboratoires de recherche de la Faculté de Médecine et de Pharmacie de Limoges. L'ensemble des moyens est destiné à des projets de recherche cognitive.

Parmi les subventions de fonctionnement octroyées, on peut citer le soutien de 15 000 euros à Jean-Louis Beneytout pour un projet de recherche sur « les implications des récepteurs aux stéroïdes dans les effets biologiques (apoptose, différenciation) de la diosgénine sur des lignées cancéreuses ».

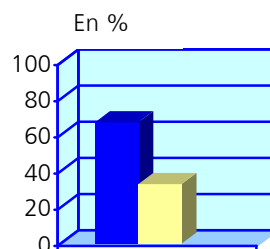
### En conclusion

La recherche financée se répartit en :

- **117 400 €** pour le soutien aux laboratoires ■
- **57 417 €** pour les bourses ■

Le soutien global pour l'année 2005 est de **174 817 €**.

Ce financement est assuré par les Comités de la Région à hauteur de 124 817 €, par le Comité du Puy-de-Dôme, hors région, à hauteur de 39 500 € et par le Siège.



## MIDI-PYRENEES

Le président du Conseil Scientifique Régional de Midi-Pyrénées est le Professeur Gilles FAVRE. Les Comités du Lot-et-Garonne et de l'Aude font également partie de ce Conseil Scientifique Régional.



Le montant de la recherche financée par la LIGUE en 2005, soit **1 477 396 €**, se répartit en :

- 19 Subventions de fonctionnement pour un montant de 316 000 €
- 2 Subventions d'équipement pour un montant de 35 000 €
- 10 Equipes Labellisées pour un montant de 833 000 €
- 6 Bourses régionales pour un montant de 63 566 €
- 15 Bourses nationales pour un montant de 229 830 €.

### Les Equipes Labellisées en Midi-Pyrénées

#### BERNARD DUCOMMUN

CNRS (UMR 5099)  
Université Paul Sabatier - TOULOUSE

- Rôle et régulation des phosphatases CDC25B dans le contrôle de la mitose.  
**La subvention reçue par cette équipe en 2005 est de 100 000 €.**  
**Cette équipe est financée par le Comité de la Haute-Garonne et par le Siège.**

#### MICHÈLE FERRER

CNRS (UMR 5099)  
Institut de Biologie Cellulaire et de Génétique - TOULOUSE

- Etude du mode de synthèse de la télomérase et des ribosomes.  
**La subvention reçue par cette équipe en 2005 est de 60 000 €.**  
**Cette équipe est financée par les Comités de la Haute-Garonne et du Lot et par le Siège.**

#### JEAN-PHILIPPE GIRARD

CNRS (UMR 5089)  
Institut de Pharmacologie et de Biologie Structurale - TOULOUSE

- Cellules endothéliales et cancer : ① cellules endothéliales cuboïdales et recrutement des lymphocytes : étude par génomique comparative et microscopie intravivale. ② Cellules endothéliales et apoptose : caractérisation des protéines THAP, une nouvelle famille de facteurs nucléaires proapoptotiques.  
**La subvention reçue par cette équipe en 2005 est de 120 000 €.**  
**Cette équipe est financée par les Comités de l'Aveyron, de la Haute-Garonne, de l'Indre, des Pyrénées-Atlantiques et des Hautes-Pyrénées et par le Siège.**

#### JEAN-SÉBASTIEN HOFFMANN

CNRS (UMR 5089)  
Institut de Pharmacologie et de Biologie Structurale - TOULOUSE

- Identification de nouveaux marqueurs diagnostiques dans les cancers : la surexpression des ADN polymérases adaptatives, signature d'une forte instabilité génétique.  
**La subvention reçue par cette équipe en 2005 est de 80 000 €.**  
**Cette équipe est financée par le Comité de la Haute-Garonne et par le Siège.**

### JEAN-PIERRE JAFFREZOU

INSERM (U 563)  
Institut Claudius Regaud - TOULOUSE

- Rôle des microdomaines membranaires dans l'activation de l'apoptose induite par les agents génotoxiques dans les cellules leucémiques.

**La subvention reçue par cette équipe en 2005 est de 55 000 €.**

**Cette équipe est financée par les Comités de l'Aveyron, de la Haute-Garonne, du Gers et du Lot.**

### TAMAS KISS

CNRS (UMR 5099)  
Institut de Biologie Cellulaire et de Génétique - TOULOUSE

- Télomérase et ARNs : deux petits ARNs nucléaires avec des rôles fondamentaux dans la prolifération cellulaire et la tumorigénèse.

**La subvention reçue par cette équipe en 2005 est de 80 000 €.**

**Cette équipe est financée par les Comités de l'Aveyron, de la Haute-Garonne, du Gers et de la Vendée et par le Siège.**

### HERVE PRATS

INSERM (U 589)  
Centre Hospitalier de Rangueil - TOULOUSE

- Contrôle de la traduction de gènes impliqués dans l'angiogénèse et fonctions des isoformes de FGF-2 et VEGF. Rôle dans la transformation cellulaire.

**La subvention reçue par cette équipe en 2005 est de 75 000 €.**

**Cette équipe est financée par les Comités de la Haute-Garonne, du Lot et du Puy de Dôme.**

### BERNARD SALLES

CNRS (UMR 5089)  
Institut de Pharmacologie et Biologie Structurale - TOULOUSE

- Complexes de réparation des cassures double-brins de l'ADN : rôle dans la réponse à la chimiothérapie et radiothérapie.

**La subvention reçue par cette équipe en 2005 est de 70 000 €.**

**Cette équipe est financée par les Comités du Cher, de la Haute-Garonne, du Loir et Cher, du Lot et des Pyrénées-Atlantiques.**

### DIDIER TROUCHE

CNRS (UMR 5099)  
Institut de Biologie Cellulaire et de Génétique - TOULOUSE

- Rôle des enzymes modifiantes les histones dans le contrôle du devenir cellulaire.

**La subvention reçue par cette équipe en 2005 est de 93 000 €.**

**Cette équipe est financée par les Comités de l'Aveyron, de la Haute-Garonne, du Gers, de l'Indre et Loire, du Lot et Garonne et des Pyrénées-Atlantiques et par le Siège.**

### SALVATORE VALITUTTI

inserm (U 563)  
Institut Claudius Regaud - TOULOUSE

- La synapse immunologique au site de contact entre les lymphocytes T cytotoxiques et les cellules tumorales. Etude morphologique de l'«immunoediting» du cancer et de l'anergie des lymphocytes T.

**La subvention reçue par cette équipe en 2005 est de 100 000 €.**

**Cette équipe est financée par le Comité de la Haute-Garonne et par le Siège.**

## Les subventions régionales

Il faut noter que l'ensemble des Comités Départementaux de la Région participent à la Conférence de Coordination Régionale Midi-Pyrénées et qu'ils sont également rejoints par les Comités Départementaux de l'Aude et du Lot-et-Garonne.

Les subventions de fonctionnement et d'équipement (21 pour un montant total de 351 000 euros) sont attribuées à des laboratoires de recherche situés à Toulouse dans l'Université Paul Sabatier, le Centre de Lutte Contre le Cancer Claudius Regaud, l'Institut National de Recherche Agronomique, l'Institut de Pharmacologie et de Biologie Structurale, le Centre de Biologie du Développement et le Centre Hospitalo-Universitaire de Rangueil.

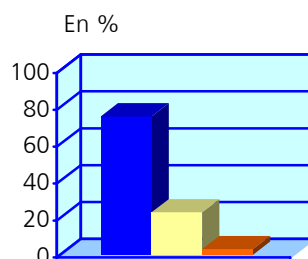
Parmi les subventions de fonctionnement octroyées, on peut citer dans le cadre de la recherche cognitive le soutien de 15 000 euros apporté à Ahmed Amine Khamlichi, à l'Institut de Pharmacologie et Biologie Structurale, pour mener un projet de recherche sur les « déterminants structuraux et physiologiques de l'instabilité génétique dans le locus des immunoglobulines » ainsi que l'aide, d'un montant de 13 000 euros, accordée à Stéphane Vagner au Centre de Lutte Contre le Cancer Claudius Regaud, pour lui permettre de développer un projet de recherche intitulé : « altérations de l'expression post-transcriptionnelle des gènes dans les cancers du sein ».

En ce qui concerne la recherche clinique, on peut noter le financement de 55 000 euros, par cinq Comités de la région, d'un attaché de recherche clinique au sein du Centre de Lutte Contre le Cancer Claudius Regaud. Ce soutien permettra de mettre en place et de réaliser le suivi d'un protocole. On peut également citer l'aide, d'un montant de 75 000 euros, octroyée à Julien Mazières pour mener un projet de recherche intitulé : « le cancer bronchique chez la femme : recherche de nouvelles cibles thérapeutiques ».

### En conclusion

La recherche financée se répartit en :

- **1 019 000 €** pour le soutien aux laboratoires ■
- **165 000 €** pour la recherche auprès des malades ■
- **293 396 €** pour les bourses ■

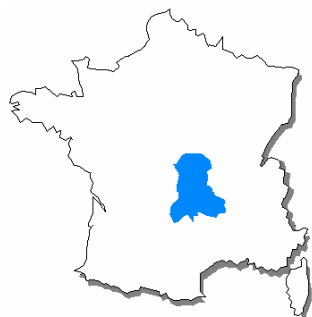


Le soutien global pour l'année 2005 est de **1 477 396 €**.

Ce financement est assuré par les Comités de la Région (incluant les Comités du Lot-et-Garonne et de l'Aude) à hauteur de 766 247 €, les Comités hors région à hauteur de 159 539 € (le Cher, la Corrèze, l'Indre, l'Indre et Loire, le Loir et Cher, le Puy-de-Dôme, les Pyrénées-Atlantiques) et par le Sièg.

## AUVERGNE

Le président du Conseil Scientifique Régional de la région Auvergne est Monsieur Louis JOYON.



Le montant de la recherche financée par la LIGUE en 2005, soit **129 661 €**, se répartit en :

- 9 Subventions de fonctionnement pour un montant de 129 661 €

## Les subventions régionales

Les subventions de fonctionnement sont attribuées à des laboratoires de recherche de Clermont-Ferrand, dans le Centre de Lutte Contre le Cancer Jean Perrin et le Centre Hospitalo-Universitaire. La majorité des subventions concerne la recherche clinique et épidémiologique, notamment pour des études sur le cancer du sein.

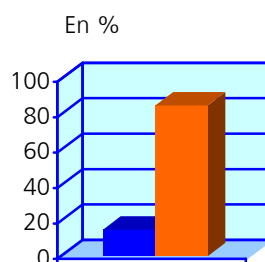
Parmi les subventions de fonctionnement attribuées au Centre Jean Perrin, on peut citer le soutien accordé à Laëtitia Delort, d'un montant de 25 000 euros, pour une étude épidémiologique sur « les cancers de l'ovaire et du sein en Auvergne : étude des polymorphismes géniques dans les cancers du sein sporadiques » ; le soutien, à hauteur de 17 000 euros, au projet de recherche clinique mené par Frédérique Penault-Llorca sur « les facteurs prédictifs et pronostiques liés aux marqueurs du métabolisme adaptatif des tumeurs mammaires » ; ainsi que le soutien d'un montant de 7 000 euros, attribué à Catherine Abrial pour une étude de phase II randomisée : « mélatonine versus placebo chez des patientes atteintes de tumeurs mammaires après deux lignes de traitement en phase métastatique ».

Dans le cadre de la recherche cognitive, on peut citer le soutien de 20 000 euros accordé à Nassera Chalabi pour un projet de recherche, mené au Centre de Lutte Contre le Cancer Jean Perrin, et intitulé : « effets du lycopène sur l'expression de gènes intervenant avec les oncosuppresseurs BRCA1 et BRCA2 dans les cellules mammaires humaines en lignée continue ».

### En conclusion

La recherche financée se répartit en :

- 52 289 € pour le soutien aux laboratoires
- 77 372 € pour la recherche auprès des malades

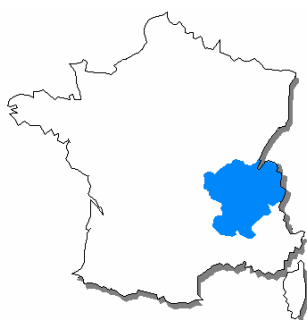


Le soutien global pour l'année 2005 est de **129 661 €**.

Ce financement est assuré en totalité par les Comités de la Région.

## RHONE - ALPES

Le Conseil Scientifique Régional de la région Rhône-Alpes est en cours de constitution.



Le montant de la recherche financée par la LIGUE en 2005, soit **3 558 739 €**, se répartit en :

- 79 Subventions de fonctionnement pour un montant de 1 496 733 €
- 4 Subventions d'équipement pour un montant de 48 136 €
- 10 Equipes Labellisées pour un montant de 850 800 €
- 1 Plate-forme de recherche clinique pour un montant de 255 000 €
- 1 Projet de recherche épidémiologique pour un montant de 86 000 €
- 1 Projet de recherche « Adolescents et Cancer » pour un montant de 36 000 €
- 22 Bourses régionales pour un montant de 261 750 €
- 33 Bourses nationales pour un montant de 524 320 €.

## Les Equipes Labellisées en Rhône-Alpes

### MARC BILLAUD

CNRS (UMR 5201)  
Université Claude Bernard - LYON

- Etude des bases biologiques des polyposes familiales non adénomateuses.  
**La subvention reçue par cette équipe en 2005 est de 82 800 €.**  
**Cette équipe est financée par les Comités du Cher, de la Drôme et du Rhône.**

### CLAUDE COCHET

INSERM (EMI 104)  
Commissariat à l'Energie Atomique - GRENOBLE

- Potentiel oncogénique de la protéine kinase CK2 : conception et validation de molécules inhibant l'interaction entre ses deux sous-unités.  
**La subvention reçue par cette équipe en 2005 est de 80 000 €.**  
**Cette équipe est financée par le Comité de l'Isère.**

### FRANÇOIS-Loïc COSSET

INSERM (U 412)  
Ecole Normale Supérieure - LYON

- Nouveaux outils pour l'étude du virus de l'hépatite C (VHC) : étude des étapes précoces de l'infection et conception d'inhibiteurs d'entrée cellulaire.  
**La subvention reçue par cette équipe en 2005 est de 80 000 €.**  
**Cette équipe est financée par le Comité de la Haute-Savoie.**

### ERIC GILSON

CNRS (UMR 5161)  
Ecole Normale Supérieure - LYON

- Régulations télomériques et épigénétiques : de la cellule normale à la cellule cancéreuse.  
**La subvention reçue par cette équipe en 2005 est de 120 000 €.**  
**Cette équipe est financée par le Comité de la Haute-Savoie.**

### DIDIER JOB

INSERM (U 366)  
Commissariat à l'Energie Atomique - GRENOBLE

- Tubuline, microtubules et prolifération cellulaire.  
**La subvention reçue par cette équipe en 2005 est de 80 000 €.**  
**Cette équipe est financée par le Comité de l'Isère.**

### ROBERT MARGOLIS

CNRS (UMR 5075)  
Institut de Biologie Structurale - GRENOBLE

- Aneuploidie liée aux défaillances des points de contrôle de la phase G1 et de la mitose.  
**La subvention reçue par cette équipe en 2005 est de 64 000 €.**  
**Cette équipe est financée par le Comité du Doubs-Besançon.**

### PATRICK MEHLEN

CNRS (FRE 2870)  
Centre de Lutte Contre le Cancer - LYON

- Les récepteurs à dépendance : des régulateurs de l'échappement tumoral via l'induction de l'apoptose.  
**La subvention reçue par cette équipe en 2005 est de 120 000 €.**  
**Cette équipe est financée par les Comités de la Drôme, du Rhône et de la Savoie.**

### FRANÇOIS MORLE

CNRS (UMR 5534)  
Centre de Génétique Moléculaire et Cellulaire - VILLEURBANNE

- Exploration des multiples fonctions et modes d'action du proto-oncogène fli-1 dans le contrôle de l'hématopoïèse normale et la leucémogénèse.

**La subvention reçue par cette équipe en 2005 est de 54 000 €.**

**Cette équipe est financée par les Comités du Cantal, du Doubs-Besançon, du Rhône.**

### GUY MOUCHIROUD

CNRS (UMR 5534)  
Centre de Génétique Moléculaire et Cellulaire - VILLEURBANNE

- Contrôle de la balance entre prolifération et différenciation dans les progéniteurs myéloïdes en réponse au M-CSF : modulation de la voie des MAP kinases, identification et rôle de gènes cibles du signal de différenciation et effets de mutations du récepteur Flt3.

**La subvention reçue par cette équipe en 2005 est de 70 000 €.**

**Cette équipe est financée par le Comité de la Haute-Savoie.**

### ERIC WATTEL

CNRS (UMR 5537)  
Centre de Lutte Contre le Cancer Léon Bérard – LYON

- Instabilité génétique et prolifération pré-tumorales étudiées à travers l'histoire répliquative des oncorétrovirus du groupe HTLV/BLV.

**La subvention reçue par cette équipe en 2005 est de 100 000 €.**

**Cette équipe est financée par les Comités de la Loire et de la Saône et Loire.**

## Les Plate-formes de recherche clinique en Rhône-Alpes

### ALAIN LEIZOROVICZ

Université de Lyon I (EA 3736)  
Faculté de Médecine - LYON

- Plate-forme régionale de conception, coordination, gestion et analyse d'essais cliniques en cancérologie : apport d'une expertise en méthodologie, assurance qualité, data-management, gestion et analyse de données.

**La subvention reçue par cette équipe en 2005 est de 255 000 €.**

**Cette équipe est financée par le Comité du Puy de Dôme et par le Sièges.**

## Les Projets de recherche épidémiologique en Rhône-Alpes

### ANNE-MARIE SCHOTT

INSERM (U 403)  
Hospices Civils - LYON

- Recherche des facteurs de risque de transformation maligne des môles hydatiformes en tumeurs trophoblastiques.

**La subvention reçue par cette équipe en 2005 est de 86 000 €.**

**Cette équipe est financée par le Sièges.**



## Les Projets de recherche « Adolescents et Cancer » en Rhône-Alpes

### ISABELLE RAY-COQUARD

CNRS (UMR 5537)

Centre Léon Bérard – LYON

- Evaluation des pratiques médicales et de leurs conséquences concernant la prise en charge des adolescents et adultes jeunes. Application concernant la prise en charge des tumeurs malignes en région Rhône-Alpes.

**La subvention reçue par cette équipe en 2005 est de 36 000 €.**

**Cette équipe est financée par le Siège.**

### Les subventions régionales

Les subventions de fonctionnement et d'équipement (98 pour un montant total de 1 544 869 euros) sont attribuées à des laboratoires de recherche situés à Grenoble, La Tronche, Lyon, Marcy l'étoile, Oullins, Pierre Bénite, Saint-Etienne et Villeurbanne.

Parmi les subventions de fonctionnement dans le cadre de la recherche cognitive, on peut citer le soutien à Nathalie Bonnefoy-Bérard à l'Ecole Normale Supérieure de Lyon, d'un montant de 32 000 euros, pour un projet sur « Bfl-1 cible potentielle dans la leucémie lymphoïde chronique » ainsi que l'aide, d'un montant de 21 400 euros, apportée à Murielle Le Romancer, au Centre Léon Bérard, pour un projet sur « la méthylation du récepteur aux oestrogènes ERα à l'interface entre les voies de signalisation génomiques et non génomiques : rôle dans les cancers du sein ».

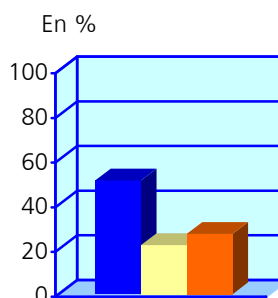
Dans le cadre de la recherche clinique, on peut citer le projet de recherche soutenu à hauteur de 37 000 euros, mené par Jean-Christophe Antoine, au sein du Centre Hospitalier Universitaire de Saint-Etienne, intitulé : « caractérisation de nouveaux anticorps pour le diagnostic des syndromes neurologiques paranéoplasiques ».

Il est intéressant de noter que certains chercheurs sont soutenus grâce à une mutualisation de financements provenant des Comités de la région. Ainsi le projet de recherche développé par Jean André, au Centre Hospitalier de Lyon Sud, intitulé : « amélioration de la caractérisation moléculaire des tumeurs à des fins thérapeutiques » est soutenu à hauteur de 88 000 euros par six Comités.

### En conclusion

La recherche financée se répartit en :

- **1 852 650 €** pour le soutien aux laboratoires ■
- **920 019 €** pour la recherche auprès des malades ■
- **786 070 €** pour les bourses ■

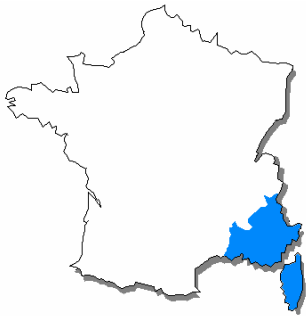


Le soutien global pour l'année 2005 est de **3 558 739 €**.

Ce financement est assuré par les Comités de la Région à hauteur de 2 481 219 €, par les Comités, hors région, à hauteur de 561 358 € (le Cantal, le Doubs-Montbéliard, le Doubs-Besançon, la Haute-Loire, le Puy-de-Dôme, la Saône-et-Loire, la Vendée, la Haute-Vienne, l'Yonne et le Territoire de Belfort) et par le Siège.

## PROVENCE-ALPES-COTE D'AZUR - CORSE

Le Conseil Scientifique Régional de la région PACA, bien que créé ne se réunit pas actuellement, les Comités Départementaux de la région ayant décidé de soutenir en priorité le programme Equipes Labellisées et les bourses nationales.



Le montant de la recherche financée par la LIGUE en 2005, soit **2 007 351 €**, se répartit en :

- 1 Subvention de fonctionnement pour un montant de 10 000 €
- 2 Subventions d'équipement pour un montant de 349 951 €
- 14 Equipes Labellisées pour un montant de 1 169 000 €
- 1 Projet de recherche épidémiologique pour un montant de 30 000 €
- 1 Bourse régionale pour un montant de 10 700 €
- 25 Bourses nationales pour un montant de 437 700 €

### Les Equipes Labellisées en Provence-Alpes-Côte d'Azur

#### PATRICK AUBERGER

INSERM (U 526)  
Faculté de Médecine - NICE

- Mort, survie et différenciation cellulaire dans les leucémies humaines. Implication des Src kinases, de Bcr/Abl et des membres de la famille Bcl2. Identification et caractérisation de gènes et protéines contrôlant mort, survie et différenciation cellulaire.

**La subvention reçue par cette équipe en 2005 est de 100 000 €.**

**Cette équipe est financée par les Comités des Alpes-Maritimes et du Var et par le Siège.**

#### DANIEL BIRNBAUM

INSERM (U 599)  
Institut Paoli-Calmettes - MARSEILLE

- Caractérisation d'altérations moléculaires dans les cancers.

**La subvention reçue par cette équipe en 2005 est de 100 000 €.**

**Cette équipe est financée par les Comités des Hautes-Alpes et des Bouches du Rhône.**

#### JEAN-PAUL BORG

INSERM (U 599)  
Institut Paoli-Calmettes - MARSEILLE

- Rôle des protéines LAP dans la polarité épithéliale et la tumorigenèse.

**La subvention reçue par cette équipe en 2005 est de 80 000 €.**

**Cette équipe est financée par les Comités des Bouches du Rhône et du Var.**

#### PATRICE DUBREUIL

INSERM (U 599)  
Institut Paoli-Calmettes - MARSEILLE

- Analyse structurale et fonctionnelle de deux familles de récepteurs : le récepteur c-kit et les récepteurs d'adhérence des nectines. Leur rôle dans les pathologies tumorales.

**La subvention reçue par cette équipe en 2005 est de 98 000 €.**

**Cette équipe est financée par le Comité des Bouches du Rhône.**

### VINCENT GELI

CNRS (FRE 2931)  
Institut de Biologie Structurale et Microbiologie - MARSEILLE

- Dynamique et dysfonctionnement de la chromatine télomérique. Signalisation de la sénescence répllicative.

**La subvention reçue par cette équipe en 2005 est de 95 000 €.**

**Cette équipe est financée par le Siège.**

### JUAN IOVANNA

INSERM (U 624)  
Parc Scientifique de Luminy - MARSEILLE

- Rôle de la réponse au stress cellulaire dans la progression tumorale et le développement des métastases.

**La subvention reçue par cette équipe en 2005 est de 80 000 €.**

**Cette équipe est financée par le Comité des Bouches du Rhône.**

### ANDRE LE BIVIC

CNRS (UMR 6156)  
Institut de Biologie du Développement - MARSEILLE

- Rôle du complexe Crumbs dans l'architecture et le contrôle de la prolifération des cellules épithéliales.

**La subvention reçue par cette équipe en 2005 est de 74 000 €.**

**Cette équipe est financée par le Siège.**

### FLORIAN LESAGE

CNRS (UMR 6097)  
Institut de Pharmacologie Moléculaire et Cellulaire – SOPHIA-ANTIPOLIS

- Un rôle pour les canaux TASK dans la tumorigenèse et la mort cellulaire programmée.

**La subvention reçue par cette équipe en 2005 est de 70 000 €.**

**Cette équipe est financée par le Siège.**

### GILLES PAGES

CNRS (UMR 6543)  
Centre Antoine Lacassagne - NICE

- Caractérisation du Vascular Endothelial Growth Factor (VEGF) en tant que reflet de la gravité de tumeurs et d'efficacité des traitements. Impact de la voie de signalisation Erk sur l'expression de VEGF et le développement du réseau vasculaire tumoral.

**La subvention reçue par cette équipe en 2005 est de 42 000 €.**

**Cette équipe est financée par le Comité des Alpes-Maritimes.**

### PHILIPPE PIERRE

INSERM (U 136)  
Centre d'Immunologie de Marseille Luminy - MARSEILLE

- Régulation de l'apprêtement des antigènes et conséquences sur la présentation restreinte par le CMH I dans les cellules dendritiques.

**La subvention reçue par cette équipe en 2005 est de 50 000 €.**

**Cette équipe est financée par le Comité des Bouches du Rhône.**

### JACQUES POUYSSEGUR

CNRS (UMR 6543)  
Centre de Biochimie - NICE

- Hypoxie et angiogenèse tumorale. Signalisation, régulation et génétique des senseurs d'oxygène. Les HIF-Hydroxylases (prolyl et asparagyl).

**La subvention reçue par cette équipe en 2005 est de 110 000 €.**

**Cette équipe est financée par les Comités des Hautes-Alpes, des Alpes-Maritimes, de la Haute-Corse, du Var et par le Siège.**

### MINOO RASSOULZADEGAN

INSERM (U 470)  
Centre de Biochimie - NICE

- Biologie normale et pathologique de la cellule germinale : une approche moléculaire de la cellule souche aux cancers testiculaires.

**La subvention reçue par cette équipe en 2005 est de 75 000 €.**

**Cette équipe est financée par les Comités des Alpes-Maritimes, du Var et par le Siège.**

### PASCAL THEROND

CNRS (UMR 6543)  
Centre de Biochimie – SOPHIA-ANTIPOLIS

- Etude de la sécrétion et de la signalisation de l'oncogène Hedghog.

**La subvention reçue par cette équipe en 2005 est de 115 000 €.**

**Cette équipe est financée par les Comités des Alpes de Haute-Provence, des Alpes-Maritimes et par le Siège.**

### ERIC VIVIER

INSERM (U 136)  
Centre d'Immunologie de Marseille Luminy - MARSEILLE

- Immunité innée, cellules NK et surveillance anti-tumorale.

**La subvention reçue par cette équipe en 2005 est de 80 000 €.**

**Cette équipe est financée par le Comité des Bouches du Rhône.**

## Les Projets de recherche épidémiologique en Provence - Alpes - Cote d'Azur

### SYLVIANE OLSCHWANG

INSERM (U 599)  
Centre de Lutte Contre le Cancer Paoli-Calmettes - MARSEILLE

- Etude des facteurs de susceptibilité génétique dans les adénomes colorectaux.

**La subvention reçue par cette équipe en 2005 est de 30 000 €.**

**Cette équipe est financée par le Siège**

## Les subventions régionales

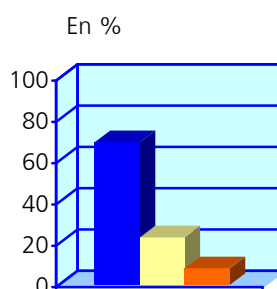
Les subventions de fonctionnement et d'équipement (3 pour un montant de 359 951 euros) sont attribuées à des laboratoires dans le Centre de Lutte Contre le Cancer Paoli-Calmettes à Marseille.

Parmi les subventions d'équipement, on peut citer le financement à hauteur de 222 618 euros pour l'acquisition d'un microscope confocal cellulaire.

### En conclusion

La recherche financée se répartit en :

- 1 391 618 € pour le soutien aux laboratoires ■
- 167 333 € pour la recherche auprès des patients ■
- 448 400 € pour les bourses ■



Le soutien global pour l'année 2005 est de **2 007 351 €**.

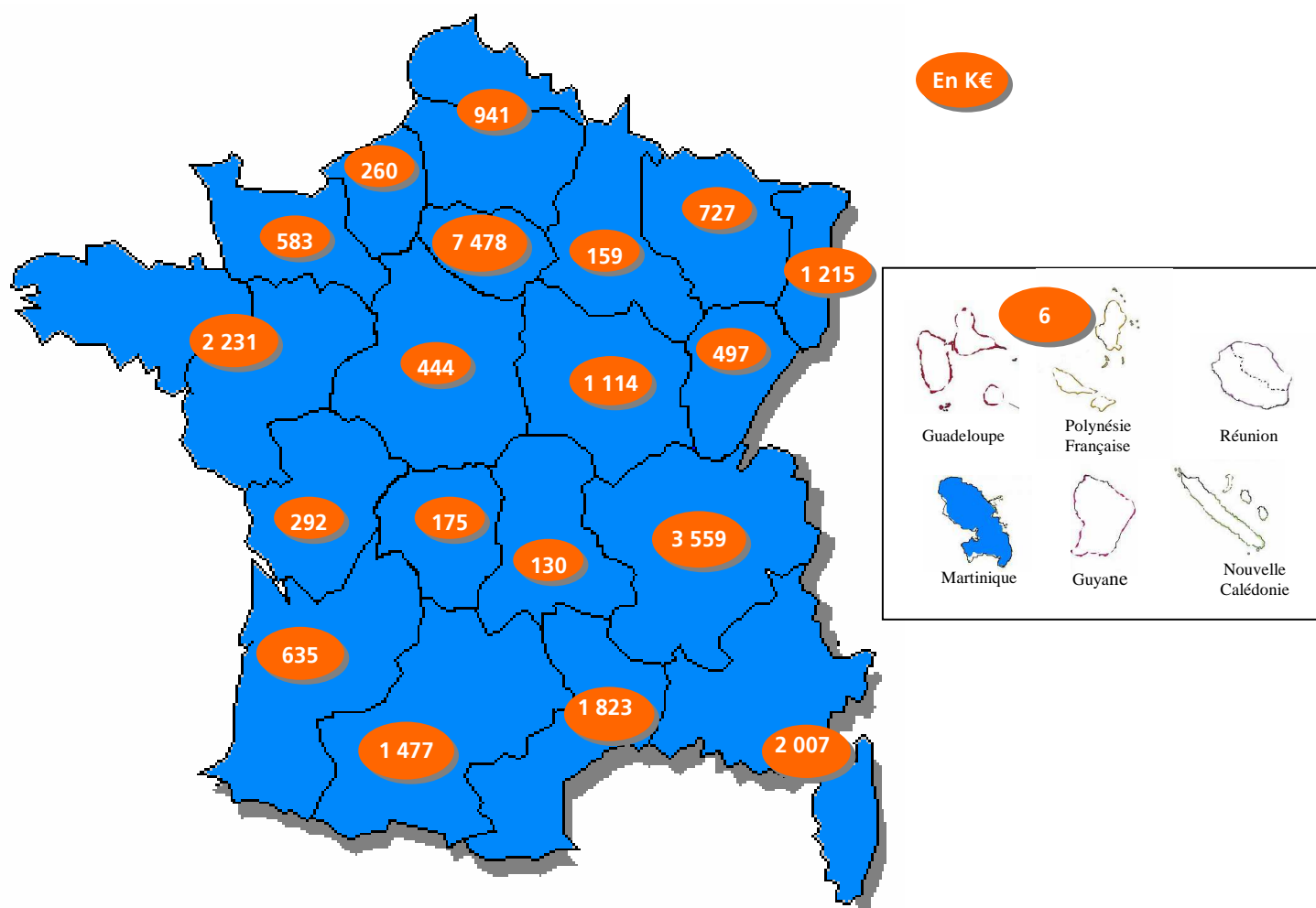
Ce financement est assuré principalement par les Comités de la Région à hauteur de 1 198 651 € et par le Siège.

## BILAN DE LA RECHERCHE EN REGIONS

La carte ci-dessous indique, pour chaque région, le montant total octroyé par les Comités Départementaux et par le Siège aux laboratoires de recherche et aux établissements de soins de la région concernée ( **les montants sont mentionnés en K€** ).

Ne sont pas pris en compte dans cette présentation : le financement du programme « Cartes d'Identité des Tumeurs » et le financement des essais cliniques promus et suivis par le Bureau d'Etudes Cliniques et Thérapeutiques (FNCLCC) qui ne peuvent être affectés à une région en particulier ainsi que les subventions, accordées par le Siège et les Comités Départementaux, pour l'organisation de colloques scientifiques et les frais relevant du fonctionnement de la recherche au Siège et dans les Comités Départementaux. Les subventions des Comités Départementaux et du Siège sont rattachées à la région dans laquelle le projet de recherche est réalisé et non pas dans la région dont dépend administrativement le Comité Départemental qui contribue à son financement.

La participation des Comités Départementaux au financement du programme « Cartes d'Identité des Tumeurs » et la participation du Siège aux essais cliniques promus par le Bureau d'Etudes Cliniques et Thérapeutiques (FNCLCC) sont indiquées dans la partie **Synthèse du Soutien à la Recherche** en 2005, (à partir de la page 105).



**Répartition régionale du financement affecté à la recherche par la LIGUE en 2005**